

Statistics Belgium

ANALYSE

Trends op de **Belgische arbeidsmarkt**
(1983-2013)



Trends op de Belgische arbeidsmarkt (1983-2013)

1. Arbeidsmarktstatus van de bevolking van 15 jaar en ouder in 1983 en 2013

De Belgische bevolking van 15 jaar en ouder bestaat in 2013 uit 4.530.000 werkende personen, 417.000 werklozen volgens de definitie van het Internationaal Arbeidsbureau (IAB), en 4.290.000 inactieven. In procenten betekent dit dat 49% van de bevolking van 15 jaar en ouder aan het werk is, 46,4% inactief is en 4,5% werkloos is. In 1983 bestond de bevolking van 15 jaar en ouder uit ongeveer hetzelfde percentage werklozen maar lag het percentage werkenden in de totale bevolking van 15 jaar en ouder 5% lager en het percentage inactieven 5% hoger dan in 2013.

Dat blijkt uit resultaten van de steekproefenquête naar de arbeidskrachten waaraan in 1983 ruim 88.000 en in 2013 bijna 79.000 personen van 15 jaar en ouder deelnamen.

De Belgische arbeidsmarkt heeft sinds de eerste enquête naar de arbeidskrachten in 1983 heel wat veranderingen ondergaan.

De evoluties binnen de drie groepen – werkenden, werklozen en inactieven – worden hierna besproken.

Voor de werkende bevolking blijkt onder meer dat:

- de arbeid vervrouwelijkt is,
- de werkgelegenheidsgraad vooral stijgt bij de oudere leeftijdsgroepen,
- het verschil in werkgelegenheidsgraad tussen Vlaanderen enerzijds en Brussel en Wallonië anderzijds vergroot,
- er een sterke opmars is van de tertiaire en quataire sector,
- deeltijdse arbeid ook bij mannen toeneemt; vooral 4/5de jobs zijn bij hen in trek,
- het aantal Walen dat naar Vlaanderen pendelt sterk toegenomen is.

Wat de werkloze bevolking betreft, valt op dat:

- de mannelijke werkloosheid op recordhoogte zit in 2013,
- de jeugdwerkloosheidsgraad al vele jaren hoog is,
- vooral de werkloosheidsgraad van laaggeschoolde mannen toeneemt.

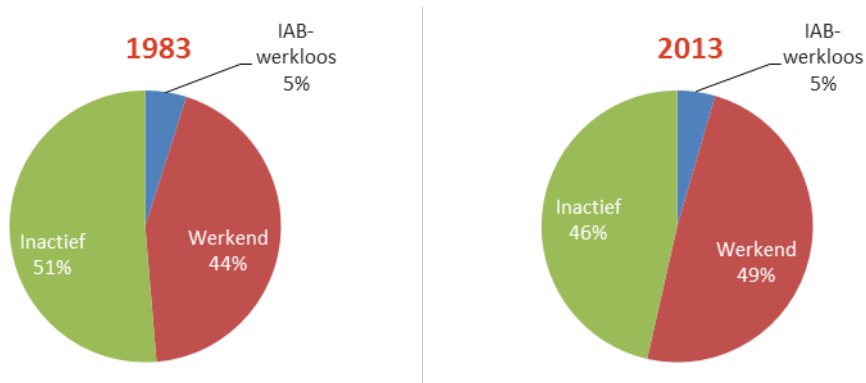
De inactieven ten slotte zien hun aandeel in de totale bevolking van 15 jaar en ouder afnemen. Daarnaast is er de afgelopen drie decennia een spectaculaire daling van het aantal huisvrouwen en een toename van het aantal (brug)gepensioneerden. Het aantal studenten neemt vooral de laatste tien jaar sterk toe.

Personen met een betrekking zijn personen die gedurende de referentieweek minstens één uur werk verrichtten voor loon of salaris of voor winst, of die een baan hadden maar tijdelijk afwezig waren. Daar worden ook de meewerkende familieleden meegerekend.

IAB-werklozen zijn personen die geen job hebben, actief op zoek zijn naar werk en beschikbaar zijn om binnen twee weken te beginnen werken.

Inactieve personen verrichten geen betaalde arbeid en zoeken niet actief naar werk of zijn niet beschikbaar om te werken.

Grafiek 1-2: Bevolking van 15 jaar en ouder naar arbeidsmarktstatus (in %) (1983 en 2013)



2. Evolutie van de werkende bevolking (1983-2013)

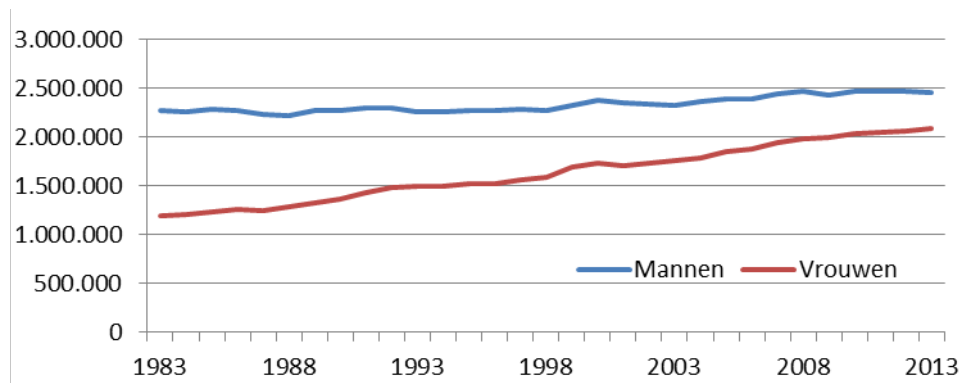
2.1. Socio-economisch profiel van de werkende bevolking (1983-2013)

Het aantal werkende vrouwen groeit met 75%

Het totale aantal werkenden nam tussen 1983 en 2013 met meer dan één miljoen personen toe. In 2013 waren 4.530.000 personen aan het werk ten opzichte van 3.457.000 werkende personen in 1983.

Hoewel er nog steeds minder vrouwen dan mannen aan het werk zijn, steeg het aantal werkende vrouwen de laatste drie decennia spectaculair. De laatste 30 jaar kwamen er 890.000 vrouwen met een job bij, dit is een toename met 75%. Het aantal mannen met een job groeide veel minder snel (+ 8%). In 2013 vertegenwoordigden vrouwen 46% van de werkende personen, terwijl hun aandeel in 1983 34% bedroeg. We zien dus duidelijk een vervrouwelijking of feminisering van de arbeid.

Grafiek 3: Aantal werkende vrouwen en -mannen – bevolking van 15 jaar en ouder (1983-2013)



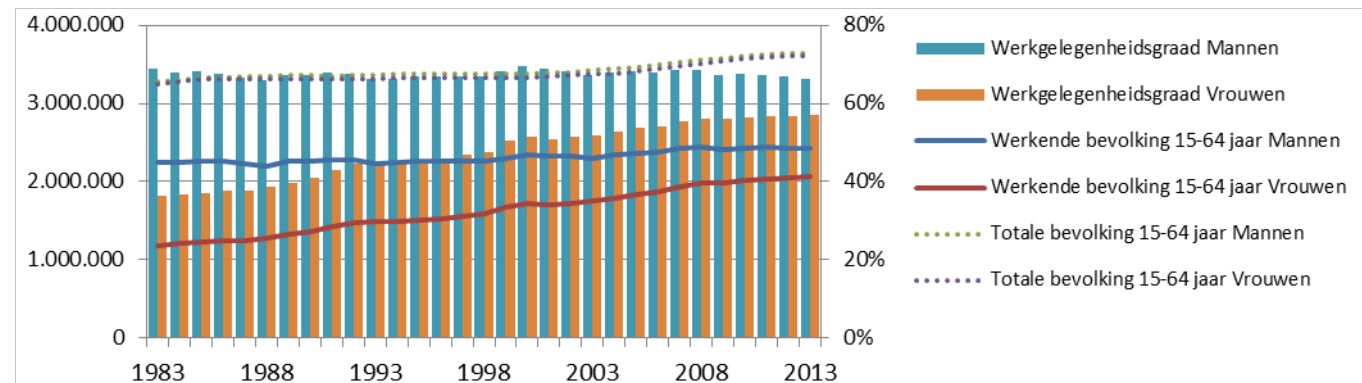
Sterke groei vrouwelijke werkgelegenheidsgraad

Terwijl het aantal werkende vrouwen tussen 15 en 64 jaar in stijgende lijn ging, evolueerde het totaal aantal vrouwen op beroepsactieve leeftijd (15-64 jaar) veel minder sterk. Daardoor stijgt de werkgelegenheidsgraad van vrouwen aanzienlijk tussen 1983 en 2013. Waar in 1983 36,3% van de vrouwen tussen 15 en 64 jaar aan de slag was, is dat in 2013 57,2%. De mannelijke werkgelegenheidsgraad, die 66,4% bedraagt in 2013, is over de ganse periode vrij constant gebleven (tussen 66% en 69,5%). De laatste jaren vertoont de mannelijke werkgelegenheidsgraad een licht dalende trend omwille van de financieel-economische crisis die vooral gevolgen had voor de mannelijke werkgelegenheid in de industrie.

De grote inhaalbeweging van vrouwen op de arbeidsmarkt zorgt ervoor dat de kloof tussen de mannelijke en vrouwelijke werkgelegenheidsgraad verkleint van 32,5 procentpunten in 1983 naar 9,2 procentpunten in 2013.

De algemene werkgelegenheidsgraad van mannen en vrouwen samen bedraagt 61,8% in 2013. In 1983 bedroeg de algemene werkgelegenheidsgraad 52,6%.

Grafiek 4: Werkende bevolking, totale bevolking en werkgelegenheidsgraad volgens geslacht – bevolking van 15-64 jaar (1983-2013)



De **werkgelegenheidsgraad** geeft het percentage werkende personen in een bepaalde leeftijdsgroep weer.

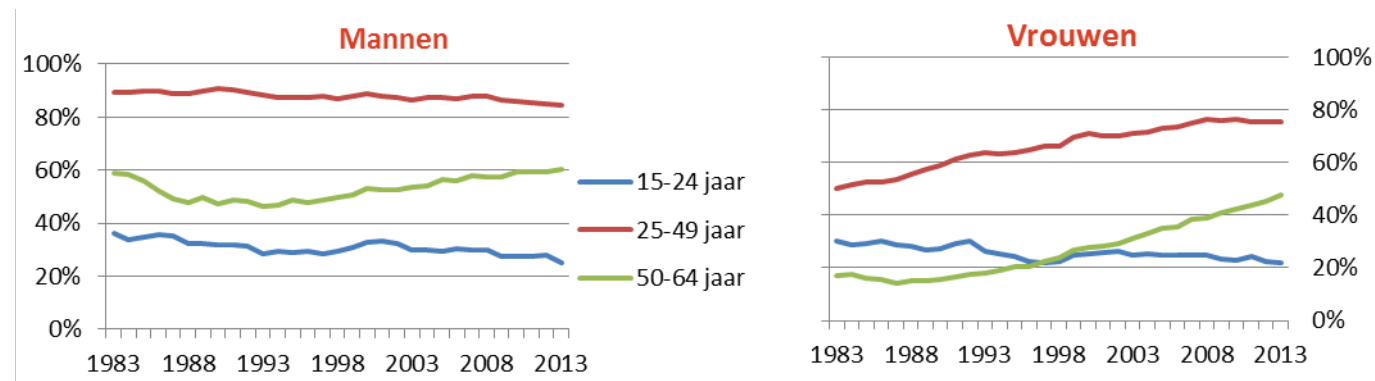
De werkgelegenheidsgraad stijgt vooral bij de oudere leeftijdsgroepen

Er is een groot verschil in de werkgelegenheidsgraad volgens leeftijdsgroep. De reeds lage werkgelegenheidsgraad van 15- tot 24-jarigen nam de laatste 30 jaar zowel bij mannen als bij vrouwen af. De verklaring ligt wellicht bij het feit dat jongeren steeds langer school lopen. In 2013 zijn 25,3% van de jonge mannen en 21,9% van de vrouwen tussen 15 en 24 jaar aan het werk.

De werkgelegenheidsgraad van personen tussen 25 en 49 jaar bleef continu op een vrij hoog niveau (tussen 84% en 91%) bij mannen, al zien we de laatste jaren een lichte daling (naar 84,4% in 2013) als gevolg van de financieel-economische crisis. Het percentage werkende vrouwen tussen 25 en 49 jaar steeg daarentegen heel sterk. In 2013 is drie vierde van de vrouwen tussen 25 en 49 jaar aan het werk tegenover 50% in 1983.

Zowel bij mannen als bij vrouwen noteren we een groei van het aantal werkende 50-plussers. Deze toename is erg uitgesproken bij de vrouwen. In absolute cijfers zien we dat er in 1983 150.000 vrouwen tussen 50 en 64 jaar een job hadden. In 2013 is dat aantal opgelopen tot 522.000. In 2013 heeft 47,5% van de vrouwen tussen 50 en 64 jaar een job en 60,5% van de mannen.

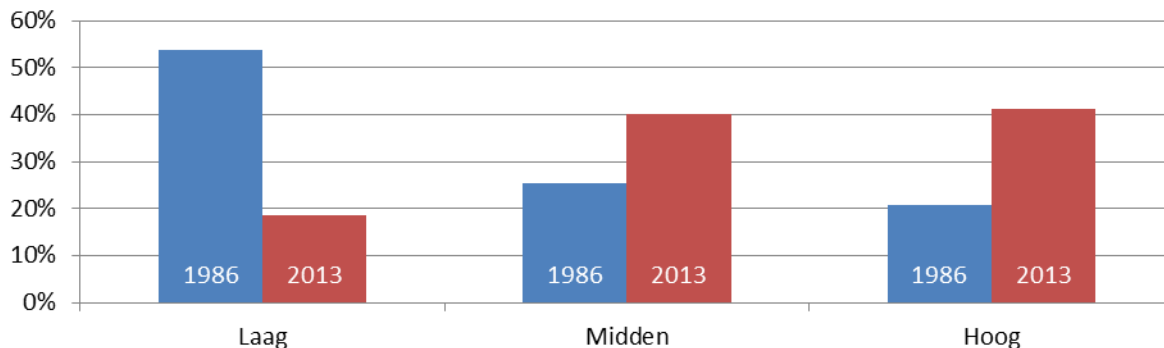
Grafiek 5-6: Werkgelegenheidsgraad naar leeftijdsgroep – Mannen-vrouwen (1983-2013)



De werkende bevolking is steeds hoger geschoold

Tussen 1986 en 2013 is de samenstelling van de werkende bevolking naar onderwijsniveau sterk gewijzigd. In 1986 was 53,9% van de werkende bevolking laaggeschoold (maximaal een diploma van het lager secundair), 25,4% had een diploma van het hoger secundair en 20,8% van de werkende bevolking was hooggeschoold. In 2013 is het percentage laaggeschoolden gedaald tot 18,5%; het percentage middengeschoolden in de werkende bevolking bedraagt 40,2% en de hooggeschoolden behalen een aandeel van 41,3%.

Grafiek 7: Werkende bevolking naar onderwijsniveau (% in de totale werkende bevolking van 15 tot 64 jaar) (1986* en 2013)



*Gegevens niet beschikbaar in 1983-1985

Laaggeschoolden zijn die personen die maximaal een diploma hebben van het lager secundair onderwijs.

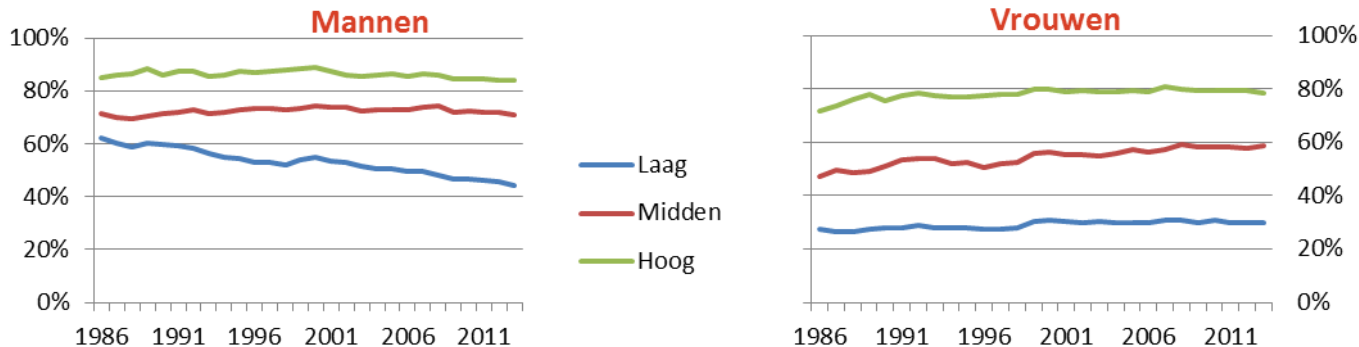
Middengeschoolden zijn personen die een diploma behaald hebben van het hoger secundair onderwijs, maar geen diploma van het hoger onderwijs.

Hooggeschoolden hebben een diploma van het hoger onderwijs.

Het verschil in de werkgelegenheidsgraad van laaggeschoolden en hooggeschoolden neemt toe, zowel bij mannen als vrouwen. We stellen immers vast dat de werkgelegenheidsgraad sterk daalt bij laaggeschoolde mannen en eerder constant blijft bij mannen met een diploma van het hoger secundair of hoger onderwijs. In 2013 bedraagt de werkgelegenheidsgraad van laaggeschoolde mannen 44,4%, van middengeschoolde mannen 71,1% en van hooggeschoolde mannen 84,1%.

Bij vrouwen is de werkgelegenheidsgraad binnen alle onderwijsniveau's gestegen, zij het heel licht bij de laaggeschoolden maar sterker bij de midden- en hooggeschoolden. In 2013 is 29,9% van de vrouwelijke laaggeschoolden tussen 15 en 64 jaar aan het werk. Bij midden- en hooggeschoolde vrouwen bedraagt de werkgelegenheidsgraad respectievelijk 58,9% en 78,4%.

Grafiek 8-9: Werkgelegenheidsgraad naar onderwijsniveau – Mannen en vrouwen (1986*-2013)

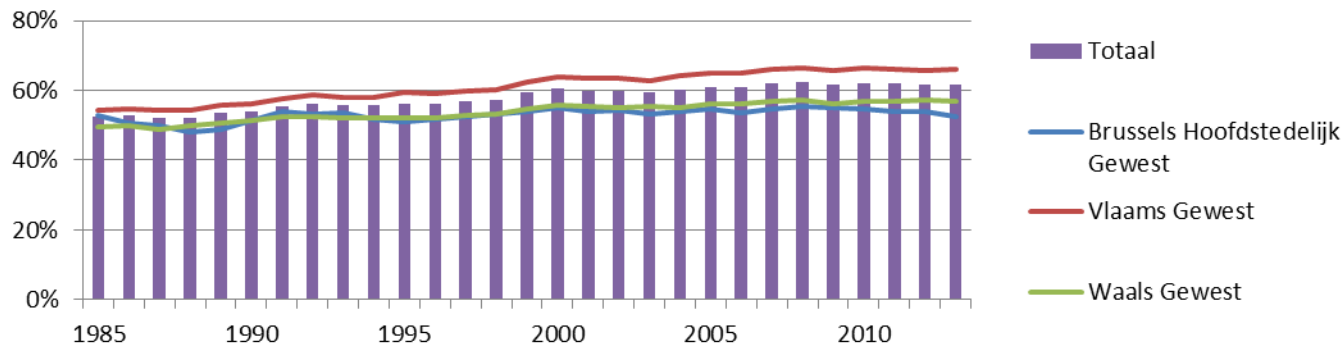


*Gegevens niet beschikbaar in 1983-1985

Het verschil in werkgelegenheidsgraad tussen Vlaanderen enerzijds en Brussel en Wallonië anderzijds, vergroot

De werkgelegenheidsgraad is de laatste 30 jaar sterker toegenomen in Vlaanderen dan in Wallonië en Brussel. Vlaanderen heeft veruit de hoogste werkgelegenheidsgraad en het verschil met Brussel en Wallonië is nog groter geworden. In 2013 is 66,2% van de Vlamingen tussen 15 en 64 jaar aan het werk tegenover 57% van de Walen en 52,5% van de Brusselselaars.

Grafiek 10: Werkgelegenheidsgraad naar woonplaats (1985*-2013)



*Gegevens niet beschikbaar in 1983 en 1984

2.2. Hoe is de arbeid veranderd over de laatste 30 jaar?

Sterke opmars van de tertiaire en quartaire sector

De laatste drie decennia nemen we een sterke toename van de werkgelegenheid in de tertiaire sector (commerciële dienstensector) en in de quartaire sector (non-profitsector) waar. Deze evolutie doet zich vooral voor bij vrouwen. Ongeveer 1.035.000 vrouwen oefenen hun job uit in de quartaire sector en 850.000 vrouwen werken in de tertiaire sector.

Mannen vinden we het vaakst terug in de tertiaire sector. In 2013 verschafte deze sector werk aan 1.083.000 mannen. Vroeger werkten er meer mannen in de secundaire of productiesector maar sinds 1998 heeft de tertiaire sector de bovenhand.

De werkgelegenheid in de secundaire- of productiesector daalt. Sinds 2012 zijn er minder dan één miljoen mannen en vrouwen actief in de secundaire sector.

Bij beide geslachten is het aandeel van de primaire sector (landbouw en visserij) klein. Bovendien is het aantal personen werkzaam in de primaire sector de laatste dertig jaar heel sterk afgenomen. In 2013 stelt deze sector nog 66.000 personen tewerk.

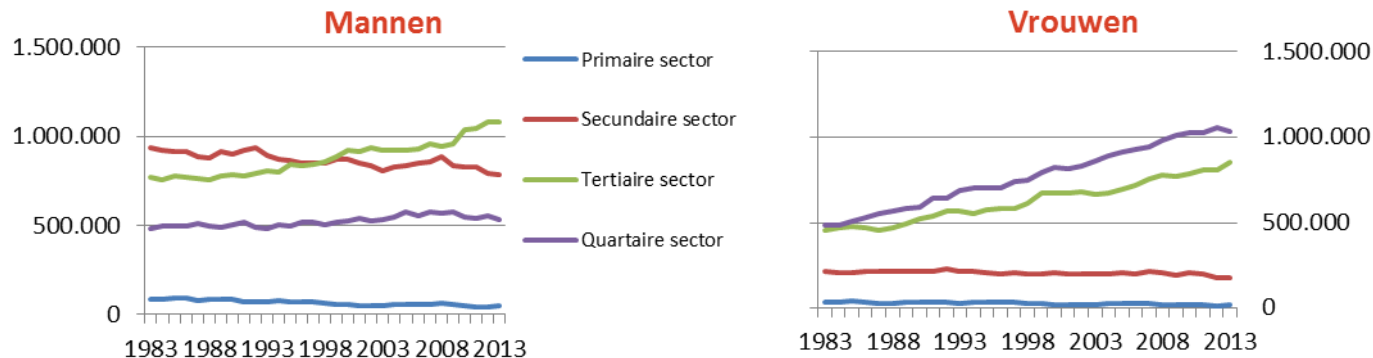
Primaire sector: de landbouw en visserij

Secundaire sector: de industrie

Tertiaire sector: de commerciële dienstensector

Quartaire sector: de non-profitsector of niet-commerciële dienstensector

Grafiek 11-12: Evolutie van de primaire, secundaire, tertiaire en quataire sector – mannen en vrouwen (1983-2013)



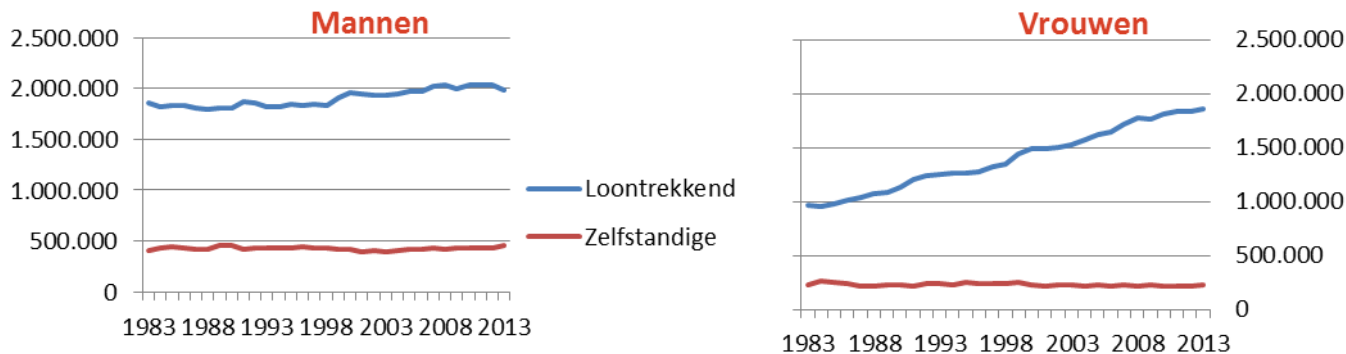
Meer dan één miljoen loontrekkenden erbij

De werkgelegenheidstoename tussen 1983 en 2013 komt bijna volledig op rekening van de loontrekkenden. Hun aantal nam toe met meer dan één miljoen, dit is een groei met 36,5%. Het aantal zelfstandigen blijft in dezelfde periode vrij stabiel. In 2013 zijn 3.847.000 loontrekkenden en 683.000 zelfstandigen aan de slag.

De vervrouwelijking van de arbeid weerspiegelt zich in een spectaculaire toename van het aantal vrouwelijke loontrekkenden: hun aantal stijgt met bijna 900.000 of meer dan 93%. Het aantal vrouwelijke zelfstandigen daarentegen blijft stabiel. In 2013 zijn 1.857.000 vrouwelijke loontrekkenden en 223.000 vrouwelijke zelfstandigen aan het werk.

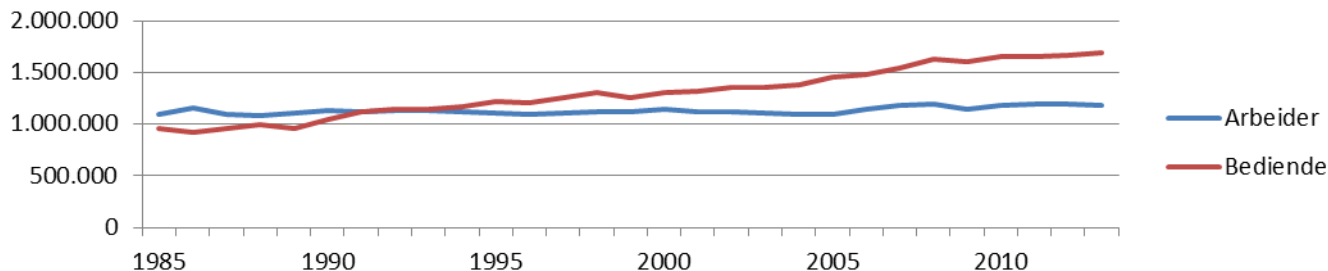
Bij mannen groeit het aantal loontrekkenden de laatste drie decennia met 131.000 of 7,1%. Het aantal zelfstandigen ligt in 2013 55.000 eenheden hoger (13,6%) dan in 1983. Het aantal mannelijke loontrekkenden en zelfstandigen bedraagt in 2013 respectievelijk 1.990.000 en 460.000.

Grafiek 13-14: Evolutie van het aantal loontrekkenden en zelfstandigen – mannen en vrouwen (1983-2013)



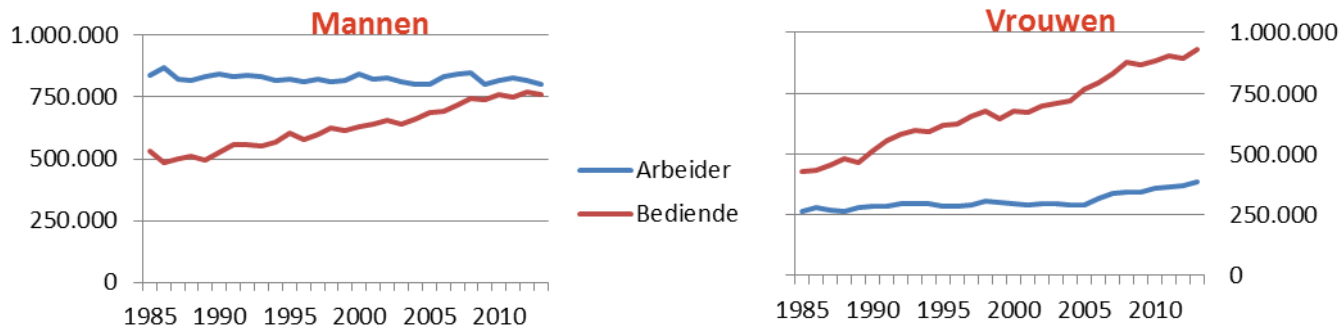
Het aantal bedienden groeit sterk

Binnen de groep van loontrekkenden in de privésector zien we een grote stijging van het aantal bedienden. 30 jaar geleden waren er meer arbeiders dan bedienden aan de slag. In 1992 waren er voor het eerst meer bedienden dan arbeiders en sindsdien wordt het verschil in aantal steeds groter. In 2013 zijn 1.184.000 arbeiders en 1.691.000 bedienden aan het werk.

Grafiek 15 Evolutie van het aantal arbeiders en bedienden in de privésector (1985*-2013)

*Gegevens niet beschikbaar in 1983-1984

Bij mannen in de privésector ligt het aantal arbeiders de laatste 30 jaar steeds hoger dan het aantal bedienden, maar de kloof tussen de beide groepen neemt stelselmatig af. Bij vrouwen gaat het aantal bedienden in de periode 1983-2013 in stijgende lijn, terwijl het aantal arbeidsters slechts lichtjes stijgt, waardoor het verschil tussen de twee groter wordt.

Grafiek 16-17: Evolutie van het aantal arbeiders en bedienden in de privésector – mannen en vrouwen (1985*-2013)

*Gegevens niet beschikbaar in 1983-1984

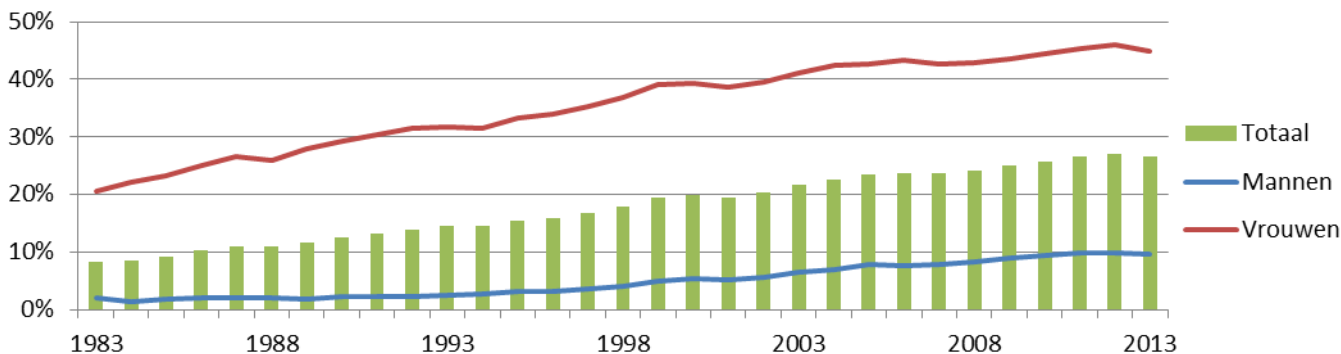
2.3. Arbeid wordt (een beetje) flexibeler

Deeltijdse arbeid groeit, zowel bij mannen als vrouwen

Het percentage deeltijds werkenden binnen de loontrekkenden kent een stijgend verloop. In 1983 werkte 8,3% van de loontrekkenden deeltijds. In 2013 bedraagt dit percentage 26,5%. Ten opzichte van 2012 noteren we in 2013 echter voor het eerst sinds 2007 een lichte daling.

Hoewel deeltijdse arbeid vooral een vrouwelijke aangelegenheid was en nog steeds is, loopt het percentage deeltijds werkende mannen toch op van 1,9% in 1983 tot bijna 10% de laatste jaren. Met de toename van de vrouwelijke werkgelegenheid stijgt ook het percentage deeltijds werkende vrouwen. In 1983 werkte één loontrekkende vrouw op 5 deeltijds. Ondertussen gaat het om bijna 45% van de loontrekkende vrouwen.

Grafiek 18: Evolutie van het percentage deeltijds werkende loontrekkende* vrouwen en mannen (1983-2013)



*exclusief PWA-ers en gelegenhedswerkers

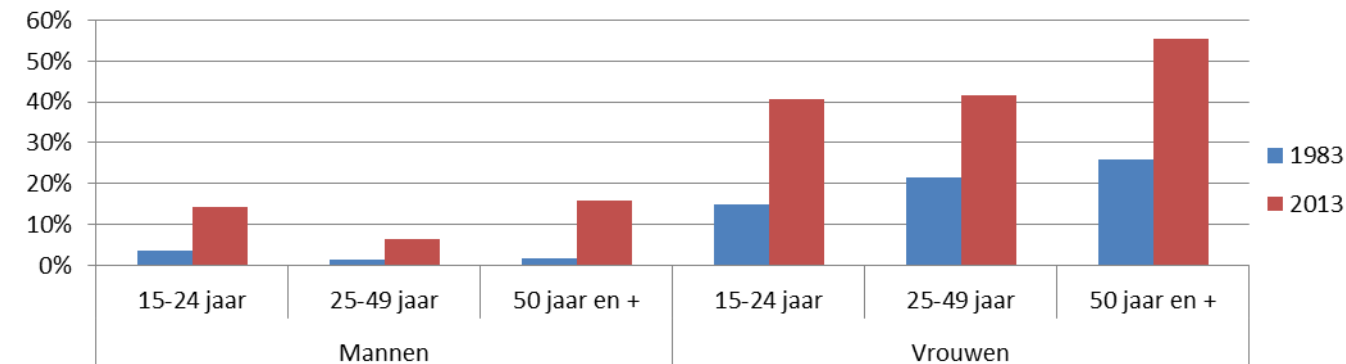
De gemiddelde leeftijd van deeltijds werkenden neemt toe

In 1983 lag het percentage deeltijds werkende mannen het hoogst bij de jongeren (3,8%). Van de 25- tot en met 49-jarige loontrekkenden werkte amper 1,5% deeltijds en van de 50-plussers 1,8%. Bij vrouwen waren het de 50-plussers die het vaakst deeltijds werkten (25,8%), gevolgd door de 25-29-jarigen (21,6%) en de jongeren (14,9%).

Deze percentages liggen zowel bij mannen als vrouwen een stuk hoger in 2013. De 50-plussers bezetten in 2013 zowel bij mannen als vrouwen de koppositie met respectievelijk 16,1% en 55,2%. Ook bij jongeren stellen we een opmerkelijke toename vast. In 2013 werkt 14,5% van de loontrekkende mannen en 40,7% van de loontrekkende vrouwen onder de 25 jaar deeltijds. Mannen van 25 tot 49 jaar blijven het minst deeltijds werken (6,5%) maar van alle loontrekkende vrouwen binnen deze leeftijdsklasse werkt 41,5% niet voltijds.

De gemiddelde leeftijd van een deeltijdse werknemer neemt toe en bedraagt in 2013 bijna 44 jaar bij mannen en bijna 43 jaar bij vrouwen. In 1983 bedroeg deze gemiddelde leeftijd voor beide geslachten 35 jaar.

Grafiek 19: Percentage deeltijds werkende loontrekkenden volgens leeftijdsgroep en geslacht (1983 en 2013)



Tabel 1: Gemiddelde leeftijd deeltijdse loontrekkende mannen en vrouwen (1983 en 2013)

	Mannen	Vrouwen
1983	35,2	35,5
2013	43,6	42,5

Vier vijfde werken wint aan populariteit

Bij niet-voltdijds werkende loontrekkenden waren in 1986 vooral de halftijdse of minder dan halftijdse jobs populair. 46,3% van de deeltijds loontrekkenden werkte de helft en bijna 22% werkte minder dan de helft van een voltdijds betrekking. Andere systemen van deeltijds werken waren minder in trek.

In 2013 wordt vooral voor halftijdse (50%) en 4/5de jobs gekozen. Ze zijn samen goed voor 60% van de deeltijdse loontrekkenden. Een 4/5de job heeft enorm aan populariteit gewonnen: in 2013 zit 28,0% van de deeltijdse werknemers in een 4/5de regeling tegenover 7,2% in 1986. Deeltijds werkende vrouwen vinden we vaker terug in een halftijdse job (32,9%) dan in een 4/5de job (26,2%). Bij mannen noteren we het omgekeerde: 35,3% van de deeltijds werkende mannen heeft een 4/5de job en 28,8% een halftijdse job.

Tabel 2: percentage deeltijdse arbeid ten opzichte van een voltdijds betrekking; loontrekkenden (1986 en 2013)

	1986			2013		
	Mannen	Vrouwen	Totaal	Mannen	Vrouwen	Totaal
<50%	23,7%	21,7%	21,9%	15,4%	12,3%	12,9%
50%	42,6%	46,9%	46,3%	28,8%	32,9%	32,1%
51%-74%	13,0%	15,3%	15,0%	10,3%	13,6%	13,0%
75%	5,7%	7,8%	7,5%	6,9%	11,0%	10,3%
80%	12,0%	6,5%	7,2%	35,3%	26,2%	28,0%
81%-95%	3,0%	1,9%	2,0%	3,3%	3,9%	3,8%
Totaal	100,0%	100,0%	100,0%	100,0%	100,0%	100,0%

*Gegevens niet beschikbaar in 1983-1985

Thuiswerk zit de laatste jaren in de lift

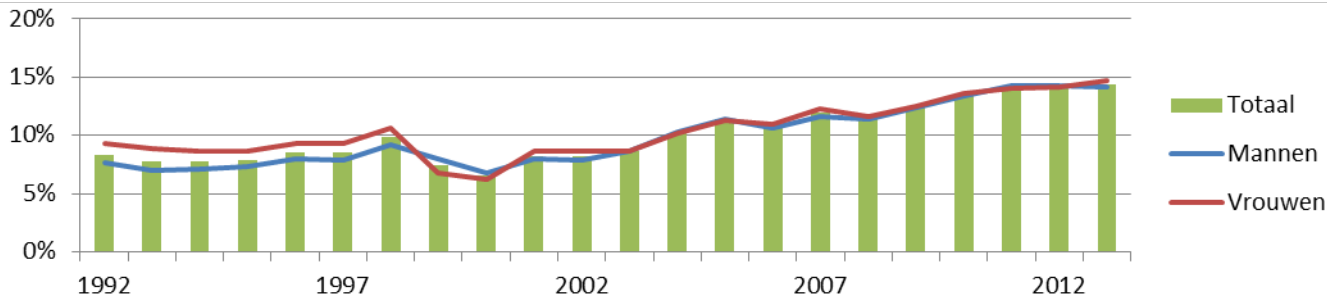
Twintig jaar geleden werkte 8,3% van de loontrekkenden soms of regelmatig van thuis uit. In 2013 bedraagt dit percentage 14,4%. De notie thuiswerk omvat hier alle werk dat van thuis uit verricht wordt. Het hoeft daarbij niet noodzakelijk te gaan om telewerk dat mogelijk gemaakt wordt door een telecommunicatieverbinding. Inbegrepen is bijvoorbeeld het werk van zelfstandigen die een artistiek of vrij beroep uitoefenen en uitsluitend thuis werken, vaak in een aparte, daartoe voorziene ruimte. Ook het voorbereidingswerk van leerkrachten thuis wordt als thuiswerk beschouwd.

In de jaren '90 lag het percentage vrouwelijke loontrekkenden dat soms of regelmatig van thuis uit werkte hoger dan het percentage mannelijke collega's maar daarna is dat verschil kleiner geworden. In 2013 werken vrouwen iets vaker van thuis uit dan mannen maar in de periode 2008-2012 was er nauwelijks een verschil.

Het is pas de laatste jaren dat het thuiswerken echt aan een opmars bezig is. Na de piek in 1998 die mogelijks te maken had met de invoering van de wet op thuisarbeid van december 1996, volgde een terugval begin de jaren 2000.

Voegen we ook de zelfstandigen toe aan onze cijfers, dan doet bijna 21,5% soms of gewoonlijk aan thuiswerk in 2013. Het gaat om 23,0% van de mannen en 19,6% van de vrouwen.

Grafiek 20: Evolutie van het percentage loontrekkende vrouwen en mannen dat soms of gewoonlijk thuis werkt (1992*-2013)



*Gegevens niet beschikbaar in 1983-1991

Het percentage thuiswerkers verschilt sterk volgens het beroep dat men uitoefent. Sommige functies lenen zich moeilijk tot werk op afstand, terwijl het bij andere functies wel mogelijk is om taken van thuis uit te voeren. Ook de graad van autonomie kan hier een rol spelen.

We zien dat thuiswerk voornamelijk voorkomt bij hogere functies. Van de managers en de personen in de beroepsgroep van de intellectuele en wetenschappelijke beroepen werkt ongeveer 38% wel eens thuis. Bij arbeiders is thuiswerk nagenoeg onbestaande.

Tabel 3: Loontrekkenden: percentage thuiswerkers volgens functiegroep (2013)

	% thuiswerkers
Managers	37,9%
Intellectuele, wetenschappelijke en artistieke beroepen	37,5%
Technici en verwante beroepen	12,7%
Administratief personeel	6,3%
Dienstverlenend personeel en verkopers	4,9%
Ambachtlieden	2,0%
Bedieners van machines en installaties, assembleurs	1,0%
Elementaire beroepen	1,4%
Totaal	14,4%

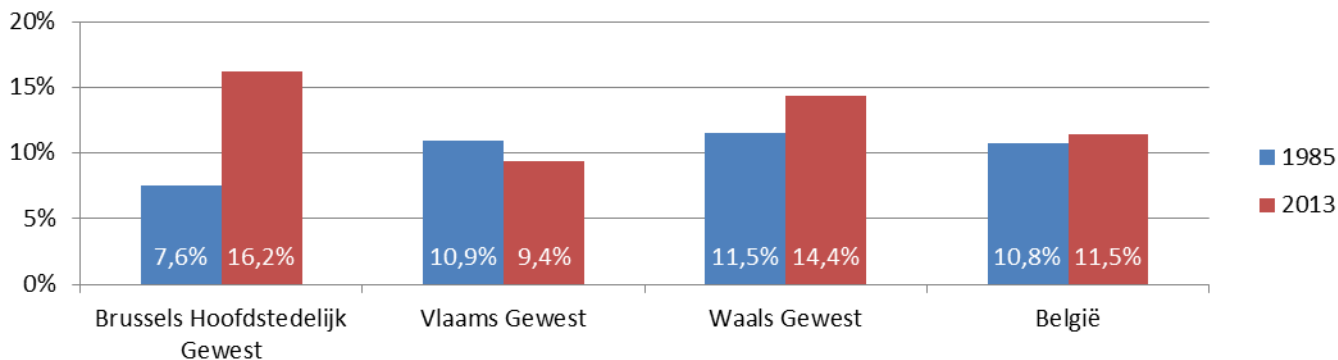
2.4. Evolutie van de pendel

Het percentage personen dat naar een ander gewest pendelt stijgt licht

Het percentage personen dat naar een ander gewest pendelt, wijzigde de afgelopen drie decennia niet zo sterk. Terwijl in 2013 11,5% van de werkende bevolking in een ander gewest ging werken, was dat in 1985 10,8%. Wel opmerkelijk is de duidelijke stijging van de mobiliteitsgraad van de Brusselaars en de daling van de mobiliteit van de Vlamingen.

In 1985 waren de Brusselaars het minst mobiel: 7,6% van de Brusselaars ging in een ander gewest zijn brood verdienen tegenover 10,9% van de Vlamingen en 11,5% van de Walen. In 2013 is de mobiliteitsgraad van de Brusselaars en de Walen opgelopen tot respectievelijk 16,2% en 14,4%. De mobiliteit van de Vlamingen is dezelfde periode gedaald.

Grafiek 21: Evolutie van de mobiliteitsgraad (1985*-2013)



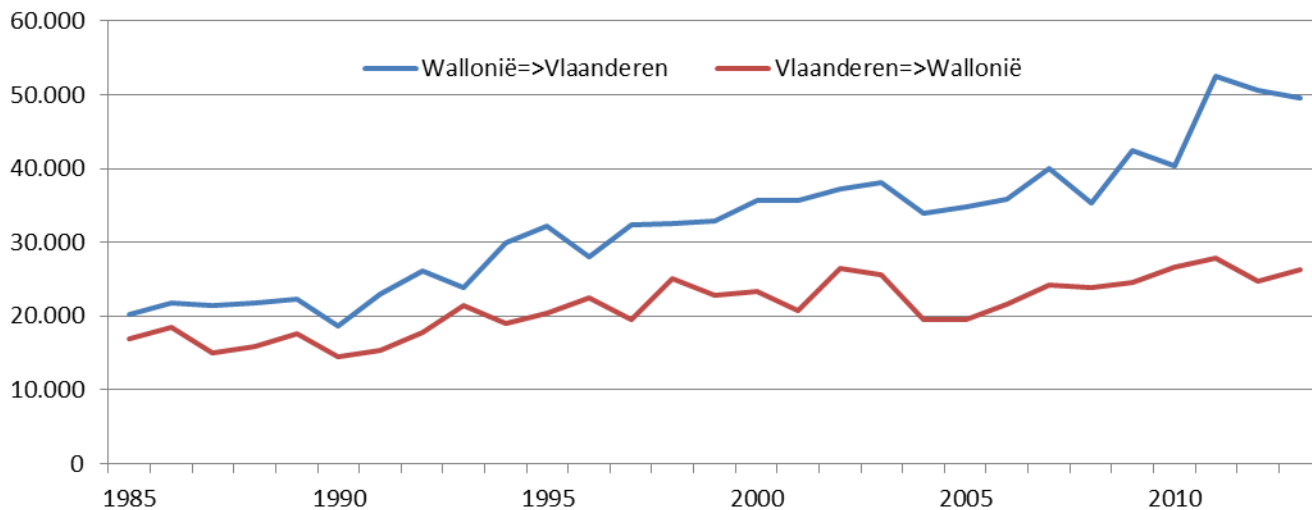
*Gegevens niet beschikbaar in 1983-1984

Grote toename van het aantal Walen dat naar Vlaanderen pendelt

Vlamingen pendelen relatief gezien minder naar Brussel dan 30 jaar geleden. In 1985 ging 10,1% van de werkende Vlamingen in Brussel werken terwijl dit percentage in 2013 nog slechts 8,4% bedraagt. De pendel van Vlaanderen naar Wallonië daarentegen is licht gestegen, van 0,8% naar 1%. Concreet betekent dit dat er een ongeveer 26.000 Vlamingen naar Wallonië pendelen, ten opzichte van 17.000 in 1985.

De pendel van de Walen naar Brussel is de afgelopen drie decennia toegenomen, van 9,6% naar 10,5%. De mobiliteit naar Vlaanderen is sterker gestegen: 3,9% van de werkende Walen pendelt naar Vlaanderen, ten opzichte van 1,9% in 1985. Het aantal Walen dat naar Vlaanderen pendelt, bedraagt in 2013 bijna 50.000, ten opzichte van 20.000 in 1985.

Grafiek 22: Evolutie van de pendel tussen Vlaanderen en Wallonië (1985*-2013)



*Gegevens niet beschikbaar in 1983-1984

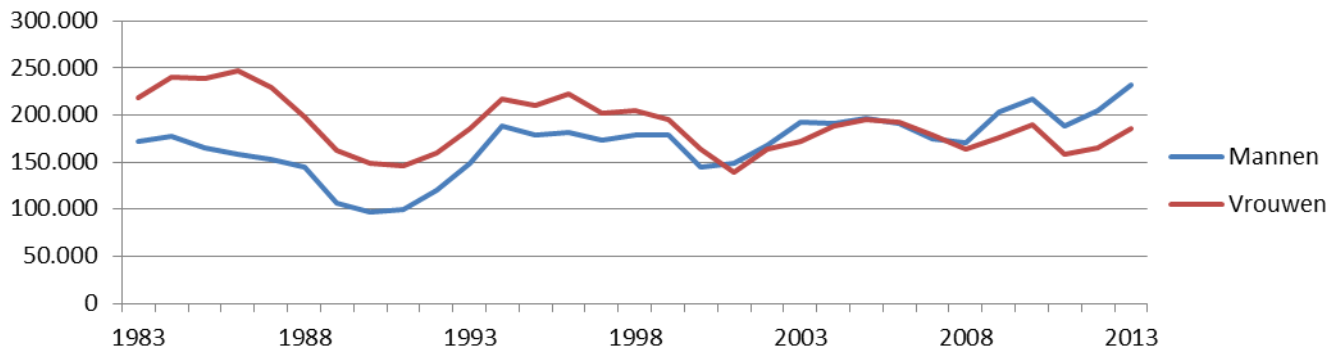
3. Evolutie van de werkloze bevolking en de werkloosheidsgraad tussen 1983 en 2013

Aantal werkloze mannen op recordhoogte in 2013

In 2013 waren er in België 417.000 IAB-werklozen. Het gaat om personen die geen job hebben, actief op zoek zijn naar werk en beschikbaar zijn om te beginnen werken. Er zijn bijna 47.000 mannen meer werkloos dan vrouwen. Tot 2000 waren de werkloze vrouwen altijd in de meerderheid.

Het aantal IAB-werklozen is sterk conjunctuurgevoelig. In periodes van hoogconjunctuur, daalt het aantal werklozen sterk, terwijl een economische crisis het aantal werklozen vrij snel doet toenemen. De recentste financieel-economische crisis had vanaf 2009 vooral een impact op mannelijke werknemers in de industrie. Dit leidde tot een sterkere toename van de werkloosheid van mannen dan van vrouwen. De mannelijke werkloosheid bereikt in 2013 een recordhoogte sinds 1983.

Grafiek 23: Aantal IAB-werkloze vrouwen en mannen (1983-2013)



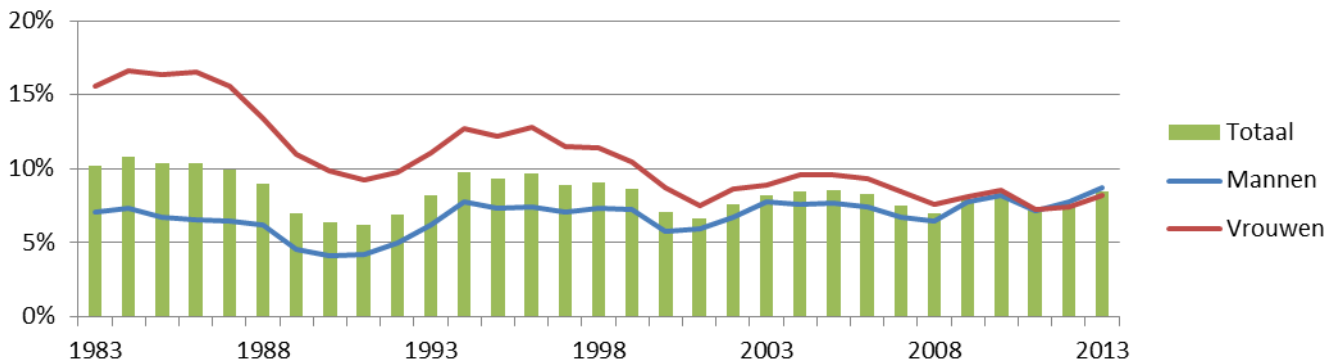
Werkloosheidsgraad: kloof tussen mannen en vrouwen sinds 2011 volledig weggewerkt

In 1983 was 10,2% van de beroepsbevolking IAB-werkloos. In 2013 bedroeg de algemene werkloosheidsgraad 8,5%.

De vrouwelijke werkloosheidsgraad lag in de jaren '80 en '90 ver boven de werkloosheidsgraad van mannen, maar tijdens die periode nam de werkloosheidsgraad van vrouwen sterk af waardoor de kloof met de mannelijke werkloosheidsgraad steeds kleiner werd. In 2011 bedraagt zowel de vrouwelijke als mannelijke werkloosheidsgraad 7,2% en daarna ligt de werkloosheidsgraad van vrouwen onder die van mannen. In 2013 is 8,2% van de vrouwelijke beroepsbevolking werkloos tegenover 8,7% bij mannen.

De werkloosheidsgraad geeft het percentage werklozen in de beroepsbevolking (werkende personen + werklozen) van een bepaalde leeftijdsgroep weer.

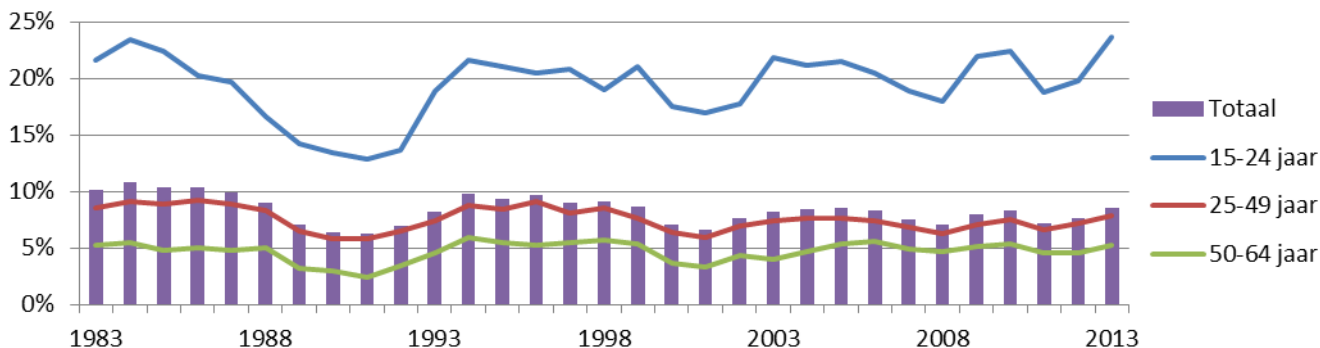
Grafiek 24: Werkloosheidsgraad naar geslacht (1983-2013)



Hoge jeugdwerkloosheidsgraad

Er is een groot verschil in werkloosheidsgraad volgens leeftijdsgroep. De werkloosheidsgraad van 15- tot 24-jarigen ligt een stuk hoger dan de werkloosheidsgraad van andere leeftijdsgroepen. De jeugdwerkloosheidsgraad is ook het meest onderhevig aan schommelingen. In 2013 bedraagt het percentage werkloze jongeren in procent van de beroepsbevolking 23,7%. De werkloosheidsgraad van 25- tot 49-jarigen en van 50-plussers bedraagt in 2013 respectievelijk 7,8% en 5,2%.

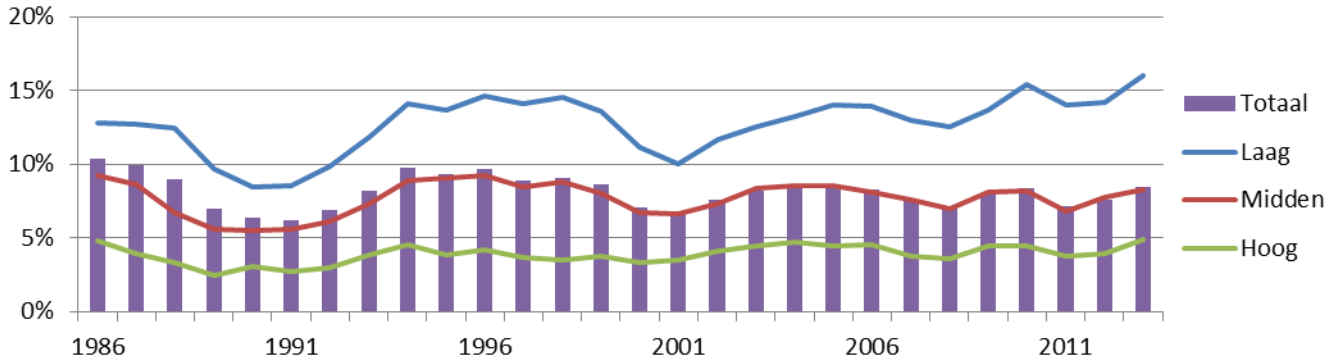
Grafiek 25: Werkloosheidsgraad naar leeftijdsgroep (1983-2013)



Hoge werkloosheidsgraad laaggeschoolden

De werkloosheidsgraad ligt het hoogst bij laaggeschoolden en het laagst bij hooggeschoolden. In 2013 is 16,0% van de laaggeschoolde beroepsbevolking werkloos, dit is een recordniveau. De werkloosheidsgraad van middengeschoolden bedraagt 8,3% en van hooggeschoolden 4,9%.

Grafiek 26: Werkloosheidsgraad naar onderwijsniveau (1986*-2013)

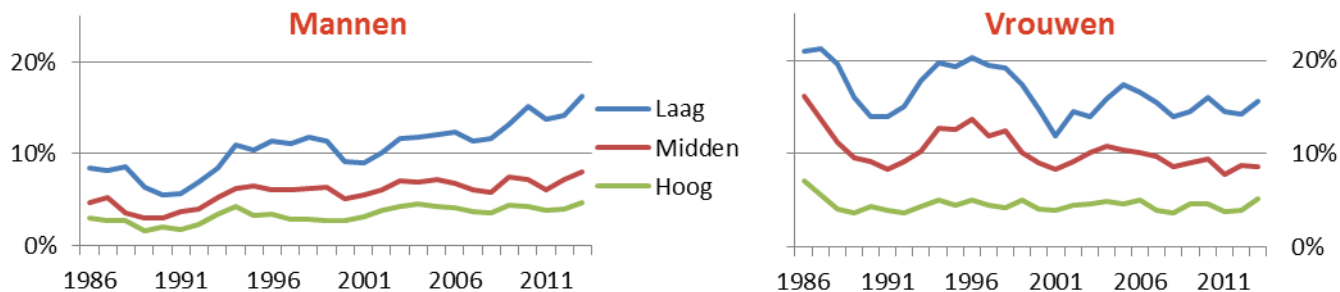


**Gegevens niet beschikbaar in 1983-1985*

De laatste decennia zien we vooral een spectaculaire stijging van de werkloosheidsgraad van laaggeschoolde mannen. Bij mannen is in 2013 16,2% van de laaggeschoolde beroepsbevolking IAB-werkloos. De werkloosheidsgraad van middengeschoolde en hooggeschoolde mannen bedraagt respectievelijk 8% en 4,7%.

Bij vrouwen bedraagt de werkloosheidsgraad van laag-, midden- en hooggeschoolden in 2013 respectievelijk 15,6%, 8,6% en 5,2%.

Grafiek 27-28: Werkloosheidsgraad naar onderwijsniveau - Mannen en vrouwen (1986*-2013)

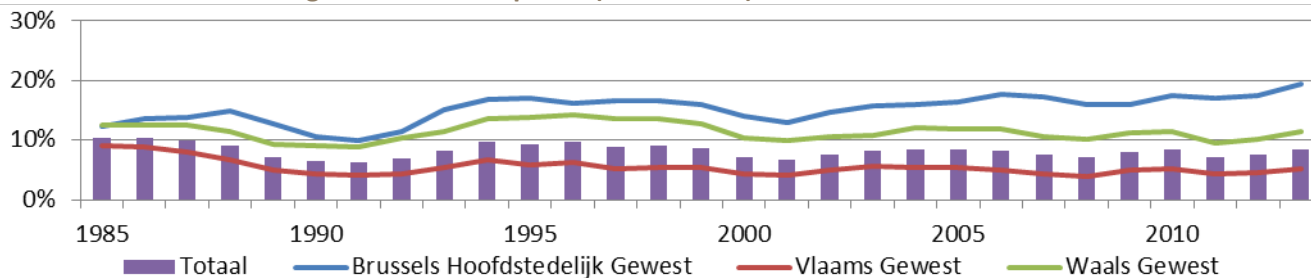


*Gegevens niet beschikbaar in 1983-1985

Hoogste werkloosheidsgraad in Brussel

In 1985 lagen de Brusselse en Waalse werkloosheidsgraad ongeveer even hoog. Sindsdien ligt de werkloosheidsgraad van Brussel steeds boven die van Wallonië. De werkloosheidsgraad van Vlaanderen ligt een stuk lager dan die van Wallonië en Brussel. In 2013 is 5,1% van de beroepsbevolking in Vlaanderen IAB-werkloos. In Wallonië en Brussel bedragen de percentages respectievelijk 11,4% en 19,3%. In Brussel lag de werkloosheidsgraad nooit hoger dan in 2013.

Grafiek 29: Werkloosheidsgraad naar woonplaats (1985*-2013)



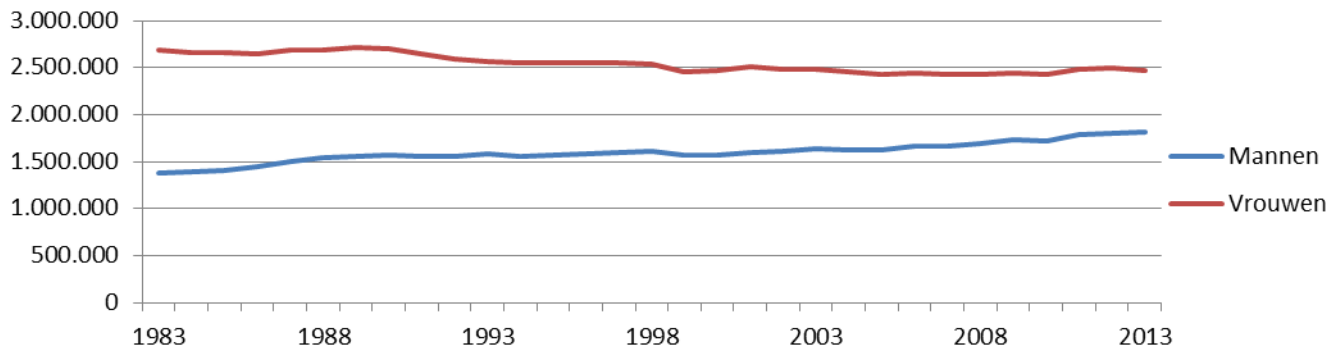
*Gegevens niet beschikbaar in 1984

4. Evolutie van de inactieve bevolking tussen 1983 en 2013

Het percentage inactieven neemt af

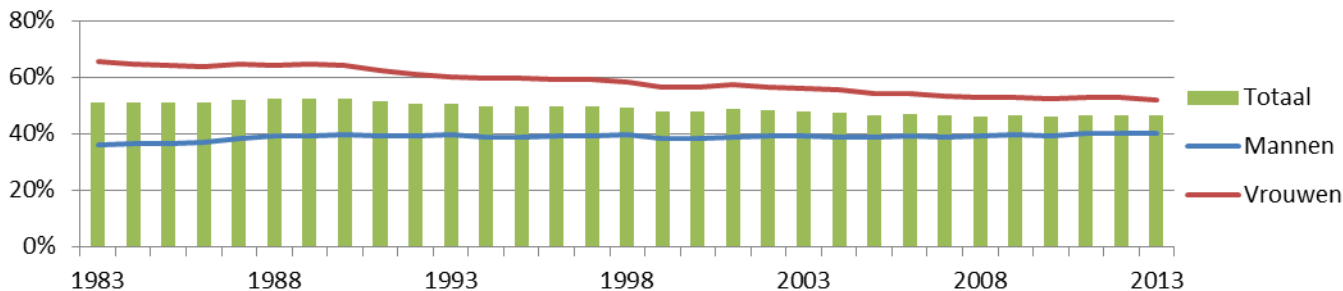
Het aantal personen dat zich niet op de arbeidsmarkt begeeft, is sinds 1983 toegenomen met 235.000 eenheden. Het aantal inactieve vrouwen daalt met 205.000 eenheden en het aantal inactieve mannen groeit aan met 440.000 eenheden.

Grafiek 30: Aantal inactieve vrouwen en mannen van 15 jaar en ouder (1983-2013)

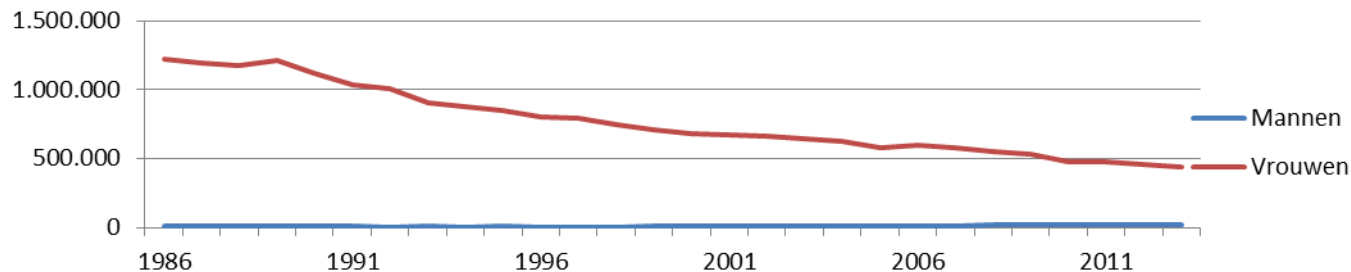


Het aantal inactieven in procent van de totale bevolking van 15 jaar en ouder daalt van 51,3% in 1983 naar 46,4% in 2013. De totale bevolking is dus sterker toegenomen dan het aantal inactieve personen.

Bij vrouwen daalt het aandeel inactieven in de totale vrouwelijke bevolking van 65,6% in 1983 naar 52,2% in 2013. Bij mannen daarentegen neemt het percentage inactieven toe van 36,0% in 1983 naar 40,3% in 2013.

Grafiek 31: Percentage inactieven per geslacht in de totale bevolking van 15 jaar en ouder (1983-2013)**Spectaculaire daling van het aantal huisvrouwen**

Binnen de inactieve bevolking nemen we een sterke afname waar van het aantal huisvrouwen. In 1986 waren de huisvrouwen nog met meer dan 1.222.000. Dit aantal is in 2013 gedaald tot 440.000. Het aantal huismannen neemt in dezelfde periode toe van een kleine 6.000 naar ongeveer 17.000.

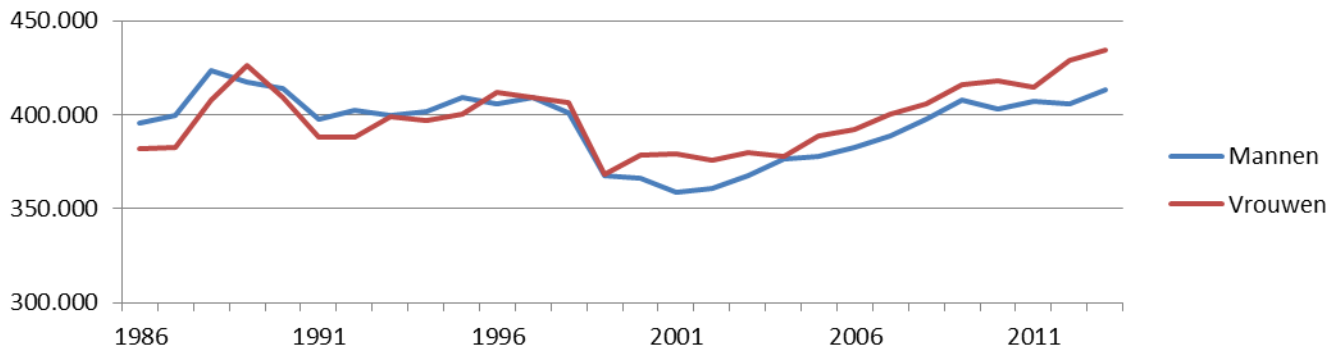
Grafiek 32: Aantal huisvrouwen en huismannen (1986*-2013)

*Gegevens niet beschikbaar in 1983-1985

Sterke toename van het aantal studenten tijdens de laatste 10 jaar

Een andere belangrijke groep binnen de inactieve bevolking, is de groep van leerlingen en studenten. Het aantal leerlingen en studenten van 15 tot 24 jaar dat niet werkt en niet actief werkzoekend is, neemt de laatste 10 jaar sterk toe. In de jaren '80 en '90 was deze groep meer onderhevig aan schommelingen. In 2013 zijn er in België 413.000 mannelijke studenten en 435.000 vrouwelijke studenten van 15 tot 24 jaar. Het aantal vrouwelijke studenten ligt de laatste 15 jaar continu boven het aantal mannelijke studenten.

Grafiek 33: Aantal studenten van 15-24 jaar binnen de inactieve bevolking (1986*-2013)



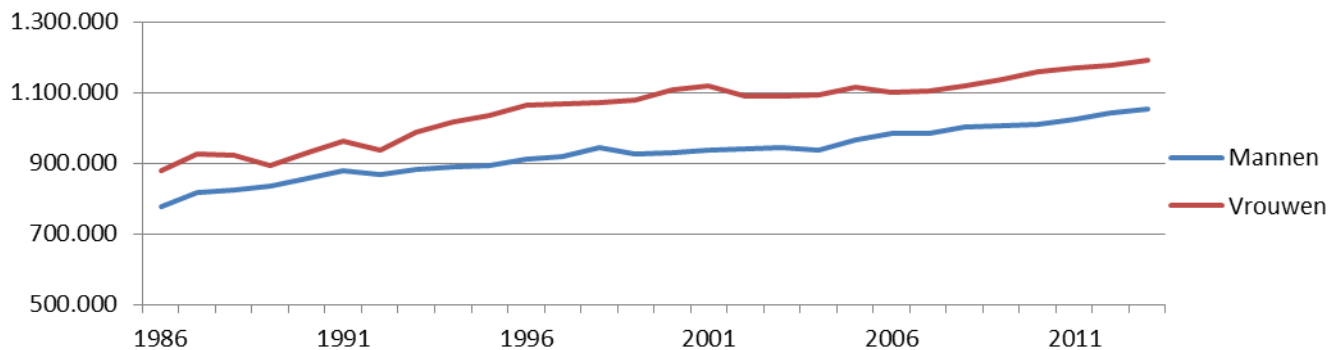
*Gegevens niet beschikbaar in 1983-1985

Groei van het aantal (brug)gepensioneerden

Het aantal mannelijke en vrouwelijke (brug)gepensioneerden neemt de laatste drie decennia sterk toe, hetgeen voor een groot stuk te maken heeft met de veroudering van de bevolking.

In 2013 zijn er binnen de groep inactieven naar schatting 1.054.000 mannen en 1.192.000 vrouwen op pensioen, op verhoogd pensioen, op brugpensioen of ter beschikking gesteld voorafgaand aan het pensioen.

Grafiek 34: Aantal (brug)gepensioneerden binnen de inactieve bevolking (1986*-2013)



**Gegevens niet beschikbaar in 1983-1985*

Technische info.

Alle gepresenteerde gegevens zijn afkomstig van de Enquête naar de Arbeidskrachten (EAK) van de FOD Economie, Algemene Directie Statistiek- Statistics Belgium.

In 1999 werd de vragenlijst en de organisatie van de enquête naar de arbeidskrachten grondig gewijzigd. Hierdoor zijn de resultaten voorafgaand aan 1999 niet volledig vergelijkbaar met de resultaten van 1999 en later.

In 2011 is er een breuk in de werkloosheids- en inactiviteitscijfers door een wijziging in de vraag naar het zoeken naar werk die doorgevoerd werd op vraag van Eurostat.

Aanvullende cijfergegevens

Tabellen met gedetailleerde gegevens zijn terug te vinden:

[Trends op de Belgische arbeidsmarkt \(1983-2013\)](#)

Bezoek onze website
www.statbel.fgov.be

FOD Economie, K.M.O., Middenstand en Energie
Algemene Directie Statistiek - Statistics Belgium

Communicatieverantwoordelijke Stephan Moens
statpress@economie.fgov.be
North Gate - Koning Albert II-laan 16 - 1000 Brussel
E-mail: statbel@economie.fgov.be

Ondernemingsnummer: 0314.595.348
Verantwoordelijke uitgever: Nicolas Waeyaert
North Gate - Koning Albert II-laan 16 - 1000 Brussel

