

Structurele ondernemingsstatistieken 2020

- Christelle Bruwier-

nr. 19

ANALYSE

09.2022

Structurele ondernemingsstatistieken

Christelle Bruwier¹

¹Statistica bij Statbel (Algemene Directie Statistiek – Statistics Belgium)

INHOUD

TOELICHTING	3
1 STRUCTURELE ONDERNEMINGSSTATISTIEKEN	4
1.1 Een beeld van de structuur van de Belgische economie in 2020 en de mogelijkheden van deze databron	4
1.2 Analyse volgens sector	5
1.3 Analyse volgens grootteklasse	7
1.4 Analyse volgens sectorgroepen	10
BIJLAGE 1: CIJFERGEGEVENS GEBRUIKT IN BOVENSTAANDE GRAFIEKEN:	12
BIJLAGE 2: DEFINIËRING VAN DE SECTORGROEPEN	15
MEER WETEN?	18

TOELICHTING

Tot en met het referentiejaar 2017 beschouwde Statbel één onderneming als gelijkwaardig aan één juridische eenheid.

In een geglobaliseerde economie zorgde deze aanpak er echter niet altijd voor dat de bedrijfsstatistieken de werkelijkheid weerspiegelden, aangezien ondernemingen steeds meer in ondernemingsgroepen werden gestructureerd. Het beschouwen van één onderneming = één juridische eenheid was problematisch bij het beschrijven van een economische realiteit of het observeren van een autonome economische speler in zijn beslissingen en handelen op de markt.

Om dit probleem, waarmee veel Europese landen worden geconfronteerd, te verhelpen, heeft het Europees netwerk voor de statistiek (ESSnet) een nauwkeuriger definitie van de onderneming voorgesteld:

Een statistische eenheid voor ondernemingen is een marktgerichte organisatie-eenheid met een voldoende mate van autonomie in de besluitvorming. Een onderneming voert één of meerdere activiteiten uit op één of meerdere locaties. Er kunnen significante statistische gegevens worden verzameld op het niveau van deze eenheid.

De onderneming kan overeenkomen met één juridische eenheid (waarover geen andere juridische eenheid zeggenschap heeft), met een ondernemingsgroep als één geheel van juridische eenheden die onder gemeenschappelijke zeggenschap staan of met een zelfstandig onderdeel van een ondernemingsgroep.

Statbel heeft besloten deze nieuwe definitie vanaf het referentiejaar 2018 toe te passen, wat heeft geleid tot een breuk in de statistische reeksen. We publiceren hier voor de derde keer de resultaten van de structuurenquête op basis van deze nieuwe definitie.

1 STRUCTURELE ONDERNEMINGSSTATISTIEKEN

1.1 Een beeld van de structuur van de Belgische economie in 2020 en de mogelijkheden van deze databron

De jaarlijkse structurele ondernemingsstatistieken beschrijven de structuur, de strategie en de prestaties van de ondernemingen volgens hun economische activiteit. Ze brengen de niet-financiële marktgerichte economie in beeld, meer bepaald de industrie, de bouw, de handel en heel wat dienstenactiviteiten. Landbouw, financiële sector, publieke administratie en de (grotendeels) niet-marktgerichte diensten, zoals onderwijs en gezondheidszorg, zijn niet inbegrepen. De structurele statistieken bevatten vele diverse ondernemingsindicatoren (opbrengsten, aankopen, investeringen, personeelskosten, tewerkstelling, ..) tot op een zeer gedetailleerd niveau. De veelheid aan informatie dient als basis voor het uitstippelen van het Belgisch en Europees economische beleid. Het is een nuttige bron voor onderzoekers en laat bovendien ondernemingen toe hun positie binnen een bepaalde bedrijfstak beter in te schatten. Deze statistiek biedt heel wat toepassingsmogelijkheden. Hieronder staan enkele beschikbare variabelen en mogelijke analyses opgesomd.

- Boekhoudkundige (financiële) informatie raadplegen: omzet, aankopen van goederen en diensten, investeringen, ...
- Tewerkstellingsindicatoren raadplegen: personeelskosten, aantal werknemers, fulltime equivalenten, ...
- Performantie, productiviteit en winstgevendheid vergelijken: gemiddelde personeelskosten, bruto exploitatiecoëfficiënt, zichtbare en voor de personeelskosten aangepaste arbeidsproductiviteit, ...
- Nagaan of er een shift is van de industriële sector naar de dienstensector, en indien ja, voor welke economische sectoren
- Een gedetailleerde analyse van kleine, middelgrote of grote ondernemingen maken
- Nagaan welke landen gespecialiseerd zijn in de vervaardiging van een bepaalde activiteit, zoals bijvoorbeeld het bewerken van edelstenen of de vervaardiging van computers

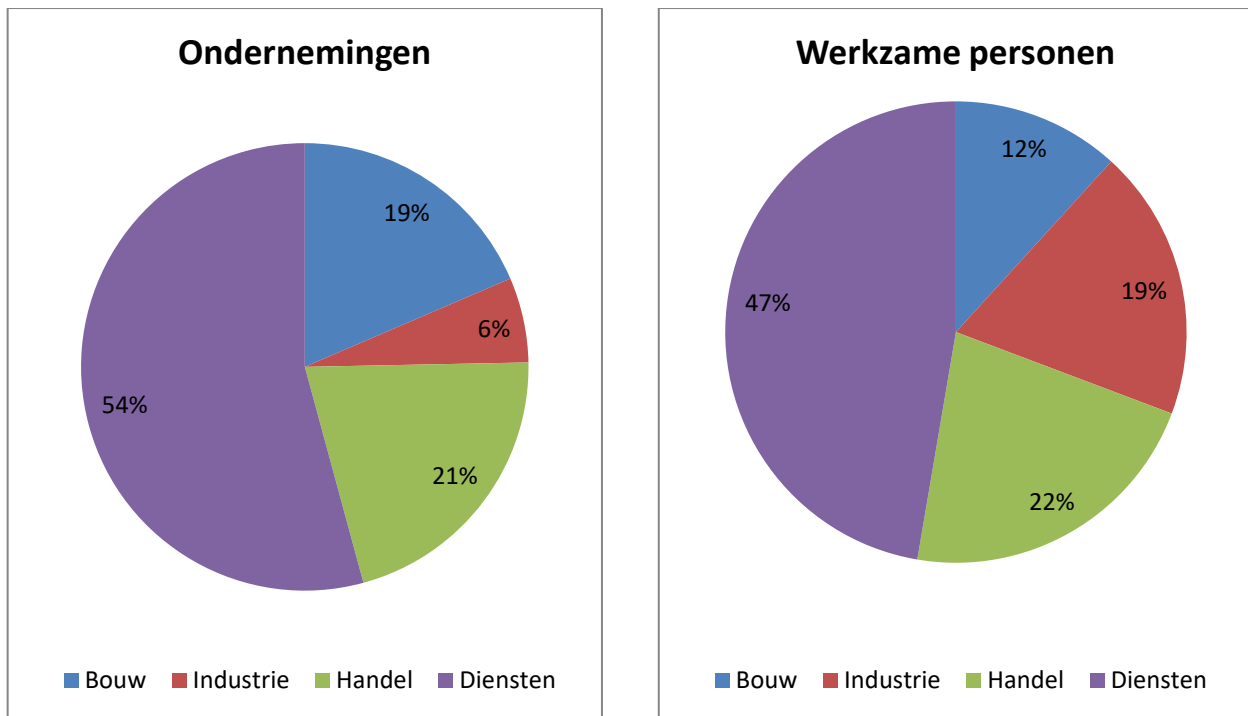
De hierboven beschreven informatie is beschikbaar op niveau van de economische sectoren (volgens de NACE Rev. 2 nomenclatuur) en/of een bepaalde grootteklasse.

De structurele ondernemingsstatistieken zijn gebaseerd op informatie verkregen bij een steekproef van ondernemingen. Voor een gedeelte van de steekproef (voornamelijk grote ondernemingen) wordt de financiële informatie ingewonnen via de 'enquête naar de structuur van de ondernemingen', voor een andere gedeelte (voornamelijk kleine bedrijven) wordt de informatie verkregen via imputatie-technieken die gebruik maken van (historische) enquêtegegevens enerzijds en administratieve gegevens (afkomstig van jaarrekeningen en btw-bestanden) anderzijds. Loon- en tewerkstellingsvariabelen worden voor de volledige steekproef berekend aan de hand van administratieve bestanden (afkomstig van rsz-bestanden en/of sociale balans). De informatie verkregen bij de steekproef van ondernemingen wordt nadien geëxtrapoleerd naar de volledige populatie van Belgische ondernemingen. De kwaliteit van de cijfers is in grote mate afhankelijk van de verkregen response van de bedrijven, en de kwaliteit van de nace-codes.

Structurele ondernemingsstatistieken hebben als voornaamste doel een beeld te geven van de structuur van de economie op een gegeven tijdstip. In wat volgt wordt via enkele tabellen en grafieken een beeld gegeven van de structuur van de Belgische economie en enkele mogelijkheden van de structurele ondernemingsstatistieken. Hiervoor gebruiken we cijfergegevens van 2020. De financiële informatie van ondernemingen is enkele maanden na het verstrijken van het financiële boekjaar beschikbaar, nadien worden deze gegevens ingezameld, geverifieerd en omgezet in indicatoren. Structurele ondernemingsstatistieken worden bekend gemaakt ongeveer 21 maanden na het einde van het referentiejaar. De cijfergegevens gebruikt in deze publicatie worden ook weergegeven in de tabellen in bijlage. Er zijn meer indicatoren en meer gedetailleerde cijfers terug te vinden via de dynamische tabellen op de website, waarvan de links weergegeven zijn in de referentielijst in bijlage.

1.2 Analyse volgens sector

De Belgische niet-financiële marktgerichte economie telde in 2020 685.540 ondernemingen en 2.949.203 werkzame personen. In onderstaande taartdiagrammen wordt het aandeel van het aantal ondernemingen en de tewerkstelling weergegeven voor elke grote economische sector.



54 % van alle ondernemingen en 47 % van de werkzame personen zijn terug te vinden in de dienstensector. De handel is de tweede grootste sector zowel qua aantal ondernemingen (21 %) als op het vlak van tewerkstelling (22 %). De industrie is de kleinste sector op vlak van het aantal ondernemingen (6 %) maar niet op vlak van het aantal werkzame personen (19 %).

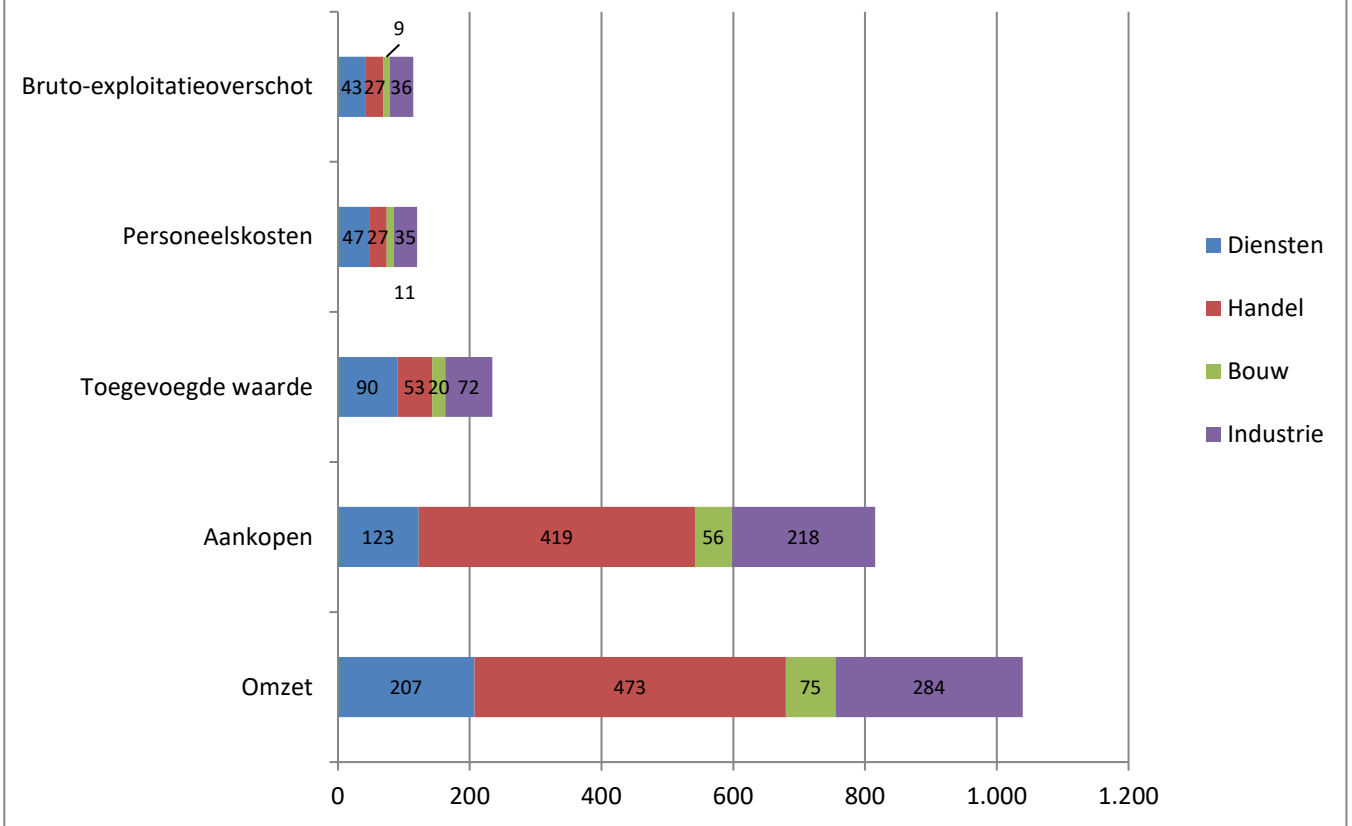
In de industriële sector zijn er per onderneming gemiddeld meer personen tewerkgesteld dan in andere sectoren, namelijk 13,3 werkzame personen. Voor de handel is dit 4,5; voor de diensten 3,8; voor de bouwondernemingen 2,7. Deze lage gemiddelden zijn onder meer het gevolg van het grote aantal zelfstandigen zonder personeel.

Onderstaande grafiek toont de variabelen "aankopen", "omzet", "toegevoegde waarde", "personeelskosten" en "bruto-exploitatieoverschot", met daarin het aandeel per sector. Het betreft de totalen voor België in 2020, uitgedrukt in miljard euro. De "aankopen" omvatten de waarde van alle goederen en diensten die zijn ingekocht voor wederverkoop of voor verbruik in het productieproces.

De "omzet" omvat de totale waarde van de marktverkoop van goederen en diensten aan derden. Dit omvat de verkoop van goederen door de onderneming geproduceerd, de verkoop van goederen die ingekocht zijn voor wederverkoop of de ontvangen vergoeding voor het verlenen van diensten voor de uitvoering van een contractueel overeengekomen taak. De "toegevoegde waarde" is het verschil tussen de verkopen en de kosten van de producten, diensten en diverse goederen. Het komt ongeveer overeen met het verschil tussen de omzet en de aankopen. Het "bruto-exploitatieoverschot" wordt verkregen door van de toegevoegde waarde de personeelskosten af te trekken.

Het is dus het overschot dat voortvloeit uit de bedrijfsactiviteiten na betaling van de input van arbeid. Het gaat om het saldo dat voor de eenheid beschikbaar is om de verschaffers van eigen middelen en leningen te belonen, belasting te betalen en uiteindelijk alle of een gedeelte van de investeringen te financieren.

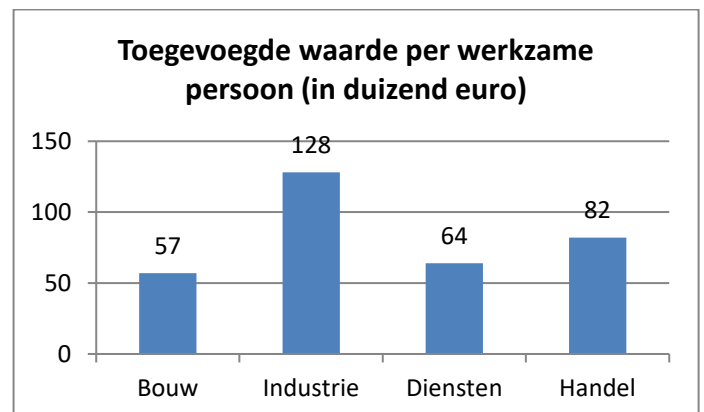
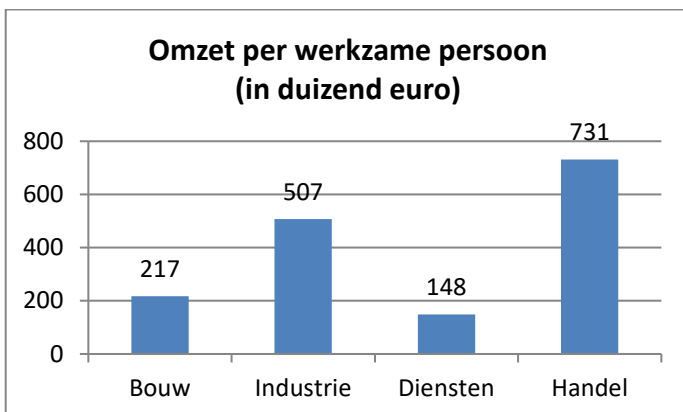
Omzet, aankopen, toegevoegde waarde, personeelskosten, bruto exploitatie-overschot per sector (in miljard euro)

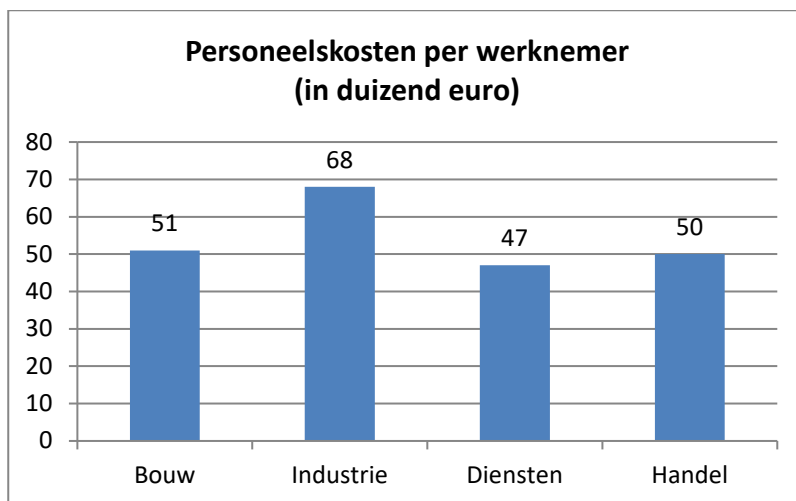


Bij het bekijken van bovenstaande grafiek blijkt dat de totale waarde van de omzet en de aankopen het grootst is voor de handel (respectievelijk 473 en 419 miljard euro), terwijl de dienstensector de grootste toegevoegde waarde, personeelskosten en bruto-exploitatieoverschot vertegenwoordigt (respectievelijk 90 miljard euro, 47 miljard euro en 43 miljard euro). Voor al die indicatoren is het aandeel van de bouwsector het kleinst.

De totale waarden voor deze variabelen worden vaak ook gerelateerd aan tewerkstellingsindicatoren. Er worden twee indicatoren van tewerkstelling gebruikt, namelijk werkzame personen en werknemers. Het aantal "werkzame personen" omvat zowel de personen die voor een werkgever werken en een arbeidscontract hebben en in ruil hiervoor een vorm van loon ontvangen (= "werknemers") als de niet-betaalde werkzame personen (zoals niet-betaalde meewerkende gezinsleden, meewerkende vennoten die geen beloning ontvangen in de vorm van loon, vrijwilligers,...

Omzet en toegevoegde waarde worden gerelateerd aan het aantal werkzame personen, personeelskosten aan het aantal werknemers. Dit wordt weergegeven in onderstaande grafieken, voor de vier sectoren.

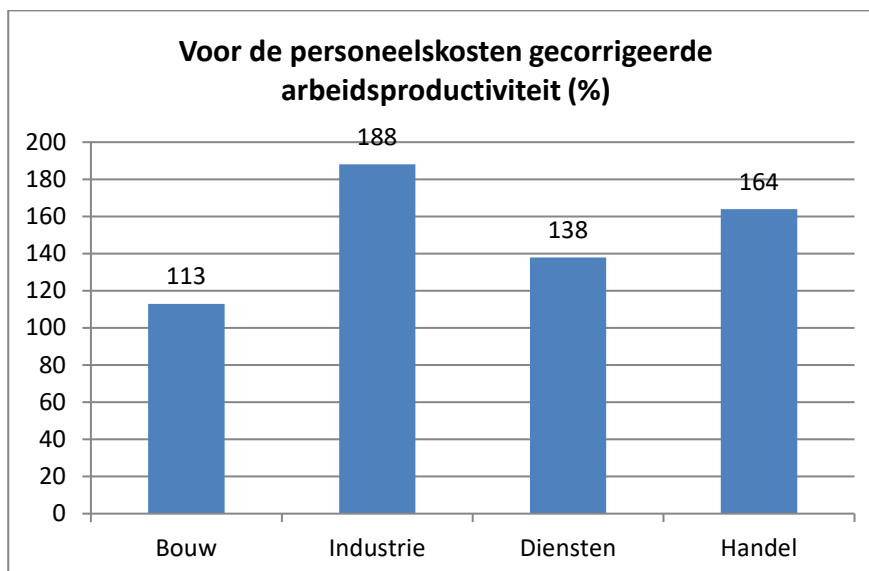




De omzet per werkzame persoon is het hoogst voor de handel en de industrie (respectievelijk 731.000 euro en 507.000 euro), en het laagst voor de bouw en de diensten (respectievelijk 217.000 euro en 148.000 euro). De toegevoegde waarde per werkzame persoon (ook 'zichtbare arbeidsproductiviteit' genoemd) is het hoogst voor de industrie (128.000 euro), en het laagst voor de bouwsector (57.000 euro). Handel en diensten hebben een waarde van 82.000 euro en 64.000 euro respectievelijk.

De personeelskosten per werknemer zijn het hoogst voor de industrie (68.000 euro) en het laagst voor de diensten, de handel en de bouw (respectievelijk 47.000, 50.000 en 51.000 euros). De personeelskosten per werknemer zijn goed gecorreleerd met de toegevoegde waarde per werkzame persoon.

Bovenstaande indicatoren zijn gebaseerd op een headcount van de tewerkstelling en worden op die manier gedeeltelijk beïnvloed door deeltijdse tewerkstelling. Wanneer de zichtbare arbeidsproductiviteit (= toegevoegde waarde per werkzame persoon) gedeeld wordt door de gemiddelde personeelskosten (= personeelskosten per werknemer) wordt de invloed van deeltijdse tewerkstelling grotendeels weggewerkt. Men bekomt dan de voor de personeelskosten gecorrigeerde arbeidsproductiviteit, uitgedrukt als een percentage. Dit wordt voor de vier sectoren weergegeven in de onderstaande grafiek.



Een economische activiteit is slechts duurzaam indien deze indicator hoger is dan 100 %. Voor de vier sectoren ligt deze indicator hoger dan 100 %, met de hoogste score voor de industrie (183%) en de laagste score voor de bouw (113 %). Dit betekent dat de gemiddelde arbeidsproductiviteit voor de industrie 88 % hoger ligt dan de gemiddelde personeelskosten. Voor de bouw ligt dit slechts 13 % hoger.

1.3 Analyse volgens grootteklasse

Structurele ondernemingsstatistieken zijn ook beschikbaar met een opdeling naargelang de grootteklasse. In structurele ondernemingsstatistieken worden grootteklassen gedefinieerd volgens het aantal werkzame personen. KMO's (kleine en

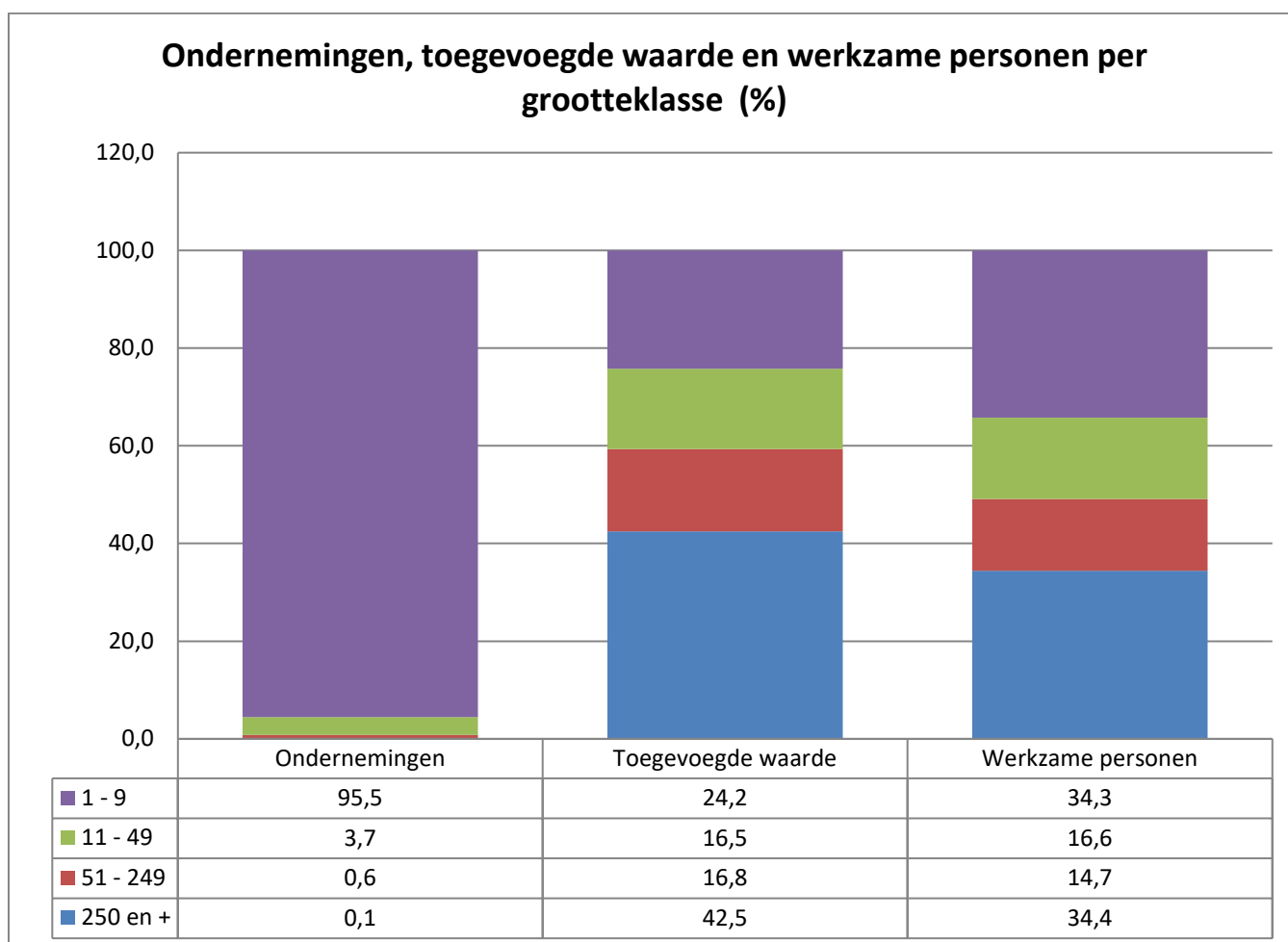
middelgrote ondernemingen) worden gedefinieerd als ondernemingen met minder dan 250 werkzame personen. De grootteklassen gebruikt voor deze publicatie zijn:

Kleine en middelgrote ondernemingen (KMO's): 1-249 werkzame personen. Ze worden verder onderverdeeld in:

- Micro-ondernemingen: minder dan 10 werkzame personen
- Kleine ondernemingen: 10-49 werkzame personen.
- Middelgrote ondernemingen: 50-249 werkzame personen.

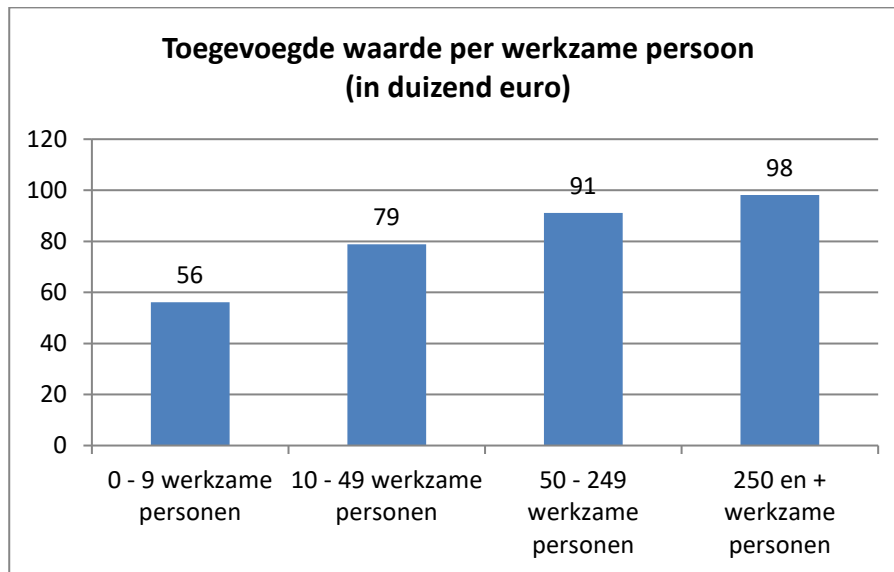
Grote ondernemingen: 250 of meer werkzame personen.

De Belgische niet-financiële marktgerichte economie in 2020 genereert 234 miljard toegevoegde waarde. Maar dit is ongelijk verdeeld over de grootteklassen. In onderstaande grafiek wordt het aandeel van de ondernemingen, de toegevoegde waarde en de tewerkstelling per grootteklasse weergegeven.



De grote meerderheid van de ondernemingen actief in de niet-financiële marktgerichte economie (95,5 %) zijn micro-ondernemingen. Slechts 0,1 % van de ondernemingen telt 250 of meer werkzame personen. Logischerwijs is het aandeel in het aantal werkzame personen voor micro-ondernemingen een stuk lager (34,3 %) en voor grote ondernemingen een stuk hoger (34,4 %) dan hun aandeel in de ondernemingspopulatie. KMO's (ondernemingen kleiner dan 250 werkzame personen) leveren een belangrijke bijdrage tot de tewerkstelling: ongeveer twee op drie (65 %) werkzame personen zijn actief in een KMO.

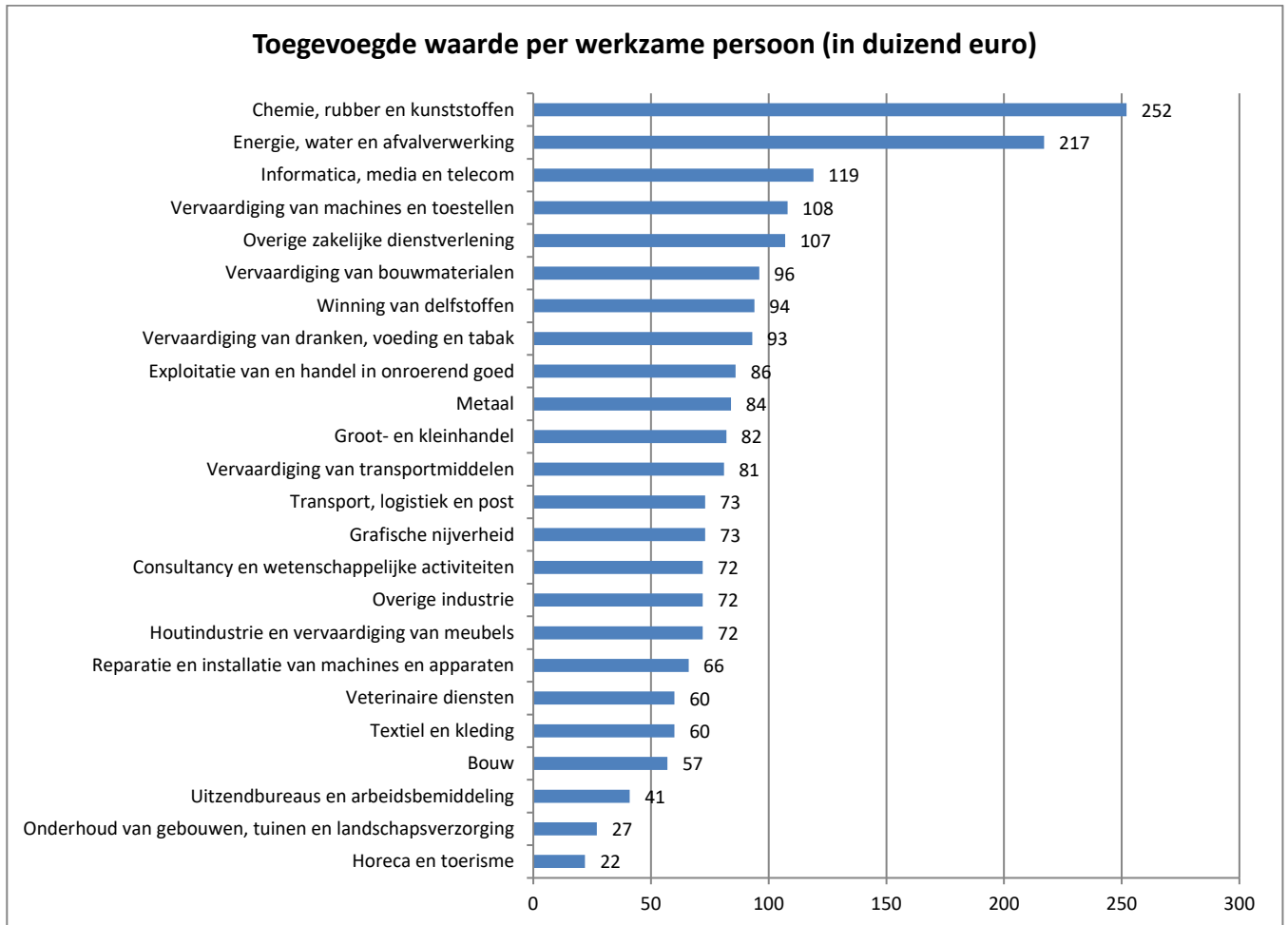
Voor grote en middelgrote ondernemingen is het aandeel in de toegevoegde waarde groter dan hun aandeel in de tewerkstelling. Voor micro- en kleine ondernemingen is dit net andersom. Dit blijkt ook uit onderstaande grafiek.



De toegevoegde waarde per werkzame persoon bedraagt 98.000 euro bij grote ondernemingen (met 250 of meer werkzame personen), een stuk meer dan bij micro-ondernemingen (tussen 0-9 werkzame personen), namelijk 56.000. Grotere ondernemingen genereren dus meer toegevoegde waarde per capita dan kleine ondernemingen. Schaafeffecten spelen daarbij een rol, maar ook de verdeling van de grote ondernemingen over de economische sectoren: het aandeel van grote ondernemingen is het grootst in de industriële sector, waar de toegevoegde waarde per werknemer het hoogst is.

1.4 Analyse volgens sectorgroepen

In de analyses hierboven wordt een opsplitsing gemaakt naargelang de sector (industrie, bouw, handel, diensten) of de grootteklassen (micro, klein, middelgroot of groot). Bij deze rudimentaire opsplitsing wordt voorbijgegaan aan de diversiteit binnen sectoren. Daarom wordt in dit gedeelte een analyse gemaakt op het niveau van bepaalde sectorgroepen. Bijlage 2 toont een overzicht van de gebruikte sectorindeling. Deze bestaat uit 24 sectorgroepen. Deze sectorgroepen bestaan uit een combinatie van activiteiten volgens de NACE rev.2 nomenclatuur op 2-digitniveau. De tabel in bijlage 1 toont het aantal ondernemingen en werkzame personen per sectorgroep.

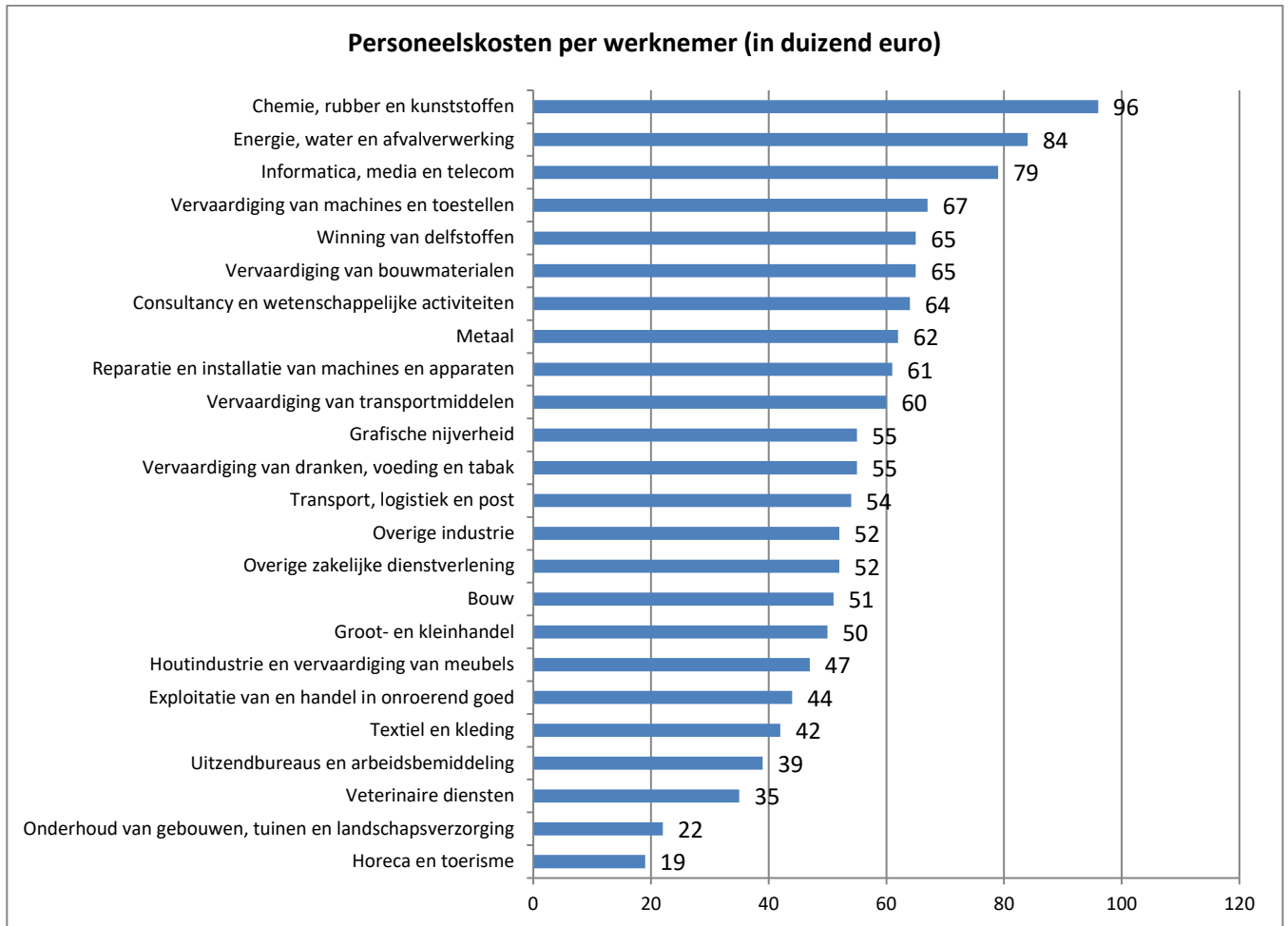


In een eerste deel van deze paper werden toegevoegde waarde en personeelskosten gerelateerd aan de tewerkstellingsindicatoren, op het niveau van de 4 grote sectoren (industrie, bouw, handel en diensten). Hier wordt dit opnieuw bekeken, maar ditmaal op het niveau van de sectorgroepen, wat toelaat om binnen de industrie en dienstensector een verdere uitsplitsing te maken.

De toegevoegde waarde per werkzame persoon (=zichtbare arbeidsproductiviteit) is gemiddeld 88.000 euro per werkzame persoon, gaande van 22.000 euro (voor horeca en toerisme) tot 252.000 euro voor chemie, rubber en kunststoffen.

De dienstensector is op dat vlak bijzonder divers: de hoogste toegevoegde waarde per persoon vindt men in de sector 'informatica, media en telecom', de laagste toegevoegde waarde per persoon bij 'horeca en toerisme'. Ook in de industrie is er een grote diversiteit qua toegevoegde waarde per werkzame persoon, met een hoge toegevoegde waarde in de sector 'chemie, rubber en kunststoffen' en een lage toegevoegde waarde in de sector 'textiel en kleding'.

Onderstaande grafiek toont de personeelskosten per werknemer.



De gemiddelde personeelskosten zijn het laagst voor de sector 'Horeca en toerisme' (19.000 euro) en het hoogst voor de 'chemie, rubber en kunststoffen' (96.000 euro), met een gemiddelde van 55.000 euro per werknemer.

Wat opvalt is dat sectoren met een hoge toegevoegde waarde per werkzame persoon meestal ook hoge personeelskosten hebben, en vice versa.

Uit bovenstaande analyse is gebleken dat de structurele ondernemingsstatistieken op veel verschillende manieren kunnen bekeken worden, zowel op het niveau van de grote sectoren, grootteklassen of sectorgroepen. Via de dynamische tabellen op onze website (zie link in bijlage) vind je meer gedetailleerde cijfers en extra variabelen.

BIJLAGE 1: CIJFERGEGEVENS GEBRUIKT IN BOVENSTAANDE GRAFIEKEN:

Analyse volgens 4 grote sectoren

- Totalen en percentages voor enkele indicatoren, per sector. De monetaire indicatoren (aankopen, omzet, toegevoegde waarde, personeelskosten, bruto exploitatie-overschot) zijn weergegeven in miljoen euro.

	Aantal ondernemingen	%	Werkzame personen	%	Aankopen	%
Diensten	371.712	54,2%	1.395.552	47,3%	122.578	15,0%
Handel	144.610	21,1%	646.944	21,9%	419.184	51,4%
Bouw	127.121	18,5%	346.841	11,8%	55.916	6,9%
Industrie	42.097	6,1%	559.866	19,0%	217.899	26,7%
Totaal	685.540	100,0%	2.949.203	100,0%	815.577	100,0%
	Omzet	%	Toegevoegde waarde	%	Personeelskosten	%
Diensten	207.194	19,9%	89.771	38,3%	47.200	39,3%
Handel	472.684	45,5%	53.269	22,7%	26.719	22,3%
Bouw	75.405	7,3%	19.937	8,5%	10.873	9,1%
Industrie	284.006	27,3%	71.502	30,5%	35.230	29,4%
Totaal	1.039.289	100,0%	234.479	100,0%	120.022	100,0%
	Bruto exploitatie-overschot	%				
Diensten	42.570	37,2%				
Handel	26.549	23,2%				
Bouw	9.064	7,9%				
Industrie	36.272	31,7%				
Totaal	114.455	100,0%				

- Ratio's voor 4 sectoren De monetaire ratio's (omzet per werkzame persoon, toegevoegde waarde per werkzame persoon, personeelskosten per werknemer) zijn weergegeven in duizend euro. De voor de personeelskosten aangepaste arbeidsproductiviteit is een percentage.

	Omzet per werkzame persoon	Toegevoegde waarde per werkzame persoon	Personeelskosten per werknemer	Voor de personeelskosten gecorrigeerde arbeidsproductiviteit
Bouw	217	57	51	113%
Industrie	507	128	68	188%
Diensten	148	64	47	138%
Handel	731	82	50	164%
Totale niet-financiële handelseconomie	352	80	53	151%

Analyses volgens grootteklasse

- aantal ondernemingen, toegevoegde waarde en werkzame personen, per grootteklasse (toegevoegde waarde is weergegeven in miljoen euro)

Grootteklasse	Ondernemingen	%	Toegevoegde waarde	%	Werkzame personen	%
0-9	654.934	95,5%	56.739	24,2%	1.010.354	34,3%
10-49	25.289	3,7%	38.670	16,5%	490.896	16,6%
50-249	4.305	0,6%	39.477	16,8%	433.244	14,7%
250+	1.012	0,1%	99.593	42,5%	1.014.709	34,4%
Totaal	685.540	100%	234.478	100%	2.949.203	100%

Analyse volgens sectorgroepen

- Ondernemingen, toegevoegde waarde, personeelskosten, werkzame personen en werknemers, per sectorgroep (toegevoegde waarde en personeelskosten in miljoen euro)

Activiteit	Ondernemingen	Toegevoegde waarde	Personeelskosten	Werkzame personen	Werknemers
Exploitatie van en handel in onroerend goed	49.199	6.956.102	1.017.064	81.333	23.205
Winning van delfstoffen	179	230.310	149.419	2.443	2.305
Vervaardiging van dranken, voeding en tabak	7.598	9.997.190	5.489.384	108.070	100.575
Vervaardiging van transportmiddelen	621	3.005.992	2.178.067	37.064	36.536
Houtindustrie en vervaardiging van meubels	4.436	1.751.727	939.394	24.312	19.821
Overige industrie	2.549	748.980	404.307	10.367	7.844
Energie, water en afvalverwerking	2.288	10.129.926	3.720.867	46.587	44.476
Bouw	127.121	19.937.001	10.872.590	346.841	213.814
Textiel en kleding	2.146	1.102.802	683.514	18.460	16.331
Grafische nijverheid	4.264	1.815.320	1.138.845	24.978	20.554
Chemie, rubber en kunststoffen	1.668	25.785.158	9.684.188	102.219	100.739
Vervaardiging van bouwmaterialen	1.527	2.569.656	1.643.341	26.869	25.461
Metaal	8.132	6.516.514	4.323.018	77.475	69.835
Vervaardiging van machines en toestellen	2.530	6.104.265	3.606.113	56.327	53.782
Reparatie en installatie van machines en apparaten	6.916	1.924.301	1.351.551	29.128	22.090
Consultancy en wetenschappelijke activiteiten	159.884	24.499.841	11.086.317	342.408	172.586
Uitzendbureaus en arbeidsbemiddeling	2.018	7.352.562	6.929.995	180.725	178.273
Onderhoud van gebouwen, tuinen en landschapsverzorging	21.828	4.392.076	3.141.543	162.396	140.521
Overige zakelijke dienstverlening	20.198	8.582.701	3.133.385	80.134	59.704
Veterinaire diensten	4.821	371.494	56.656	6.242	1.626
Groot- en kleinhandel	144.610	53.268.523	26.719.037	646.944	531.797
Transport, logistiek en post	18.830	15.969.568	10.858.125	218.830	201.416
Horeca en toerisme	52.681	3.709.282	2.368.623	169.741	122.997
Informatica, media en telecom	39.496	17.756.995	8.526.710	149.310	108.167
TOTAAL	685.540	234.478.286	120.022.053	2.949.203	2.274.455

- Toegevoegde waarde per werkzame persoon en personeelskosten per werknemer, per sectorgroep (in miljoen euro)

Activiteit	Toegevoegde waarde per werkzame persoon	Personeelskosten per werknemer
Chemie, rubber en kunststoffen	252	96
Energie, water en afvalverwerking	217	84
Informatica, media en telecom	119	79
Vervaardiging van machines en toestellen	108	67
Overige zakelijke dienstverlening	107	52
Vervaardiging van bouwmaterialen	96	65
Winning van delfstoffen	94	65
Vervaardiging van dranken, voeding en tabak	93	55
Exploitatie van en handel in onroerend goed	86	44
Metaal	84	62
Groot- en kleinhandel	82	50
Vervaardiging van transportmiddelen	81	60
Grafische nijverheid	73	55
Transport, logistiek en post	73	54
Houtindustrie en vervaardiging van meubels	72	47
Overige industrie	72	52
Consultancy en wetenschappelijke activiteiten	72	64
Reparatie en installatie van machines en apparaten	66	61
Textiel en kleding	60	42
Veterinaire diensten	60	35
Bouw	57	51
Uitzendbureaus en arbeidsbemiddeling	41	39
Onderhoud van gebouwen, tuinen en landschapsverzorging	27	22
Horeca en toerisme	22	19
Gemiddelde van de niet-financiële markgerichte economie	88	55

BIJLAGE 2: DEFINIËRING VAN DE SECTORGROEPEN

De 24 sectorgroepen bestaan uit een combinatie van activiteiten volgens de NACE rev.2 nomenclatuur op 2-digitniveau. Deze sectorgroepen zijn gebaseerd op de wse-sectorindeling (http://www.steunpuntwse.be/system/files/methodologie_classificatie_nace08_wse-sectoren.pdf).

Sectorgroep:	Nace rev.2 code en omschrijving	
Winning van delfstoffen	B05	Winning van aardolie en aardgas
	B06	Winning van metaalertsen
	B07	Overige winning van delfstoffen
	B08	Ondersteunende activiteiten in verband met de mijnbouw
	B09	Winning van aardolie en aardgas
Vervaardiging van dranken, voeding en tabak	C10	Vervaardiging van voedingsmiddelen
	C11	Vervaardiging van dranken
	C12	Vervaardiging van tabaksproducten
Textiel en kleding	C13	Vervaardiging van textiel
	C14	Vervaardiging van kleding
	C15	Leernijverheid en vervaardiging van schoeisel
Papier- en papierwarenindustrie	C17	Vervaardiging van papierpulp, papier en karton
	C18	Drukkerijen, reproductie van opgenomen media
Chemie, rubber en kunststoffen	C19	Vervaardiging van cokes en van geraffineerde aardolieproducten
	C20	Vervaardiging van chemische producten
	C21	Vervaardiging van farmaceutische grondstoffen en producten
	C22	Vervaardiging van producten van rubber of kunststof
Vervaardiging van bouwmaterialen	C23	Vervaardiging van andere niet-metaalhoudende minerale producten
Metalen	C24	Vervaardiging van andere niet-metaalhoudende minerale producten
	C25	Vervaardiging van metalen in primaire vorm
Vervaardiging van machines en toestellen	C26	Vervaardiging van informaticaproducten en van elektronische en optische producten
	C27	Vervaardiging van elektrische apparatuur
	C28	Vervaardiging van machines, apparaten en werktuigen, n.e.g.
Vervaardiging van transportmiddelen	C29	Vervaardiging van auto's, aanhangwagens en opleggers
	C30	Vervaardiging van andere transportmiddelen
Houtindustrie en vervaardiging van meubels	C16	Houtindustrie en vervaardiging van artikelen van hout en van kurk, exclusief meubelen; vervaardiging van artikelen van riet en van vlechtwerk
	C31	Vervaardiging van meubelen
Overige industrie	C32	Overige industrie
Reparatie en installatie van machines en apparaten	C33	Reparatie en installatie van machines en apparaten

	S95	Reparatie van computers en consumentenartikelen
Energie, water en afvalverwerking	D35 E36 E37 E38 E39	Productie en distributie van elektriciteit, gas, stoom en gekoelde lucht Winning, behandeling en distributie van water Afvalwaterafvoer Inzameling, verwerking en verwijdering van afval; terugwinning Sanering en ander afvalbeheer
Bouw	F41 F42 F43	Bouw van gebouwen Weg- en waterbouw Gespecialiseerde bouwwerkzaamheden
Groot- en kleinhandel	G45 G46 G47	Groot- en detailhandel in en reparatie van auto's en motorfietsen Groothandel, met uitzondering van de handel in auto's en motorfietsen Detailhandel, met uitzondering van de handel in auto's en motorfietsen
Transport, logistiek en post	H49 H50 H51 H52 H53	Vervoer te land en vervoer via pijpleidingen Vervoer over water Luchtvaart Opslag en vervoerondersteunende activiteiten Posterijen en koeriers
Horeca en toerisme	I55 I56 N79	Verschaffen van accommodatie Eet- en drinkgelegenheden Reisbureaus, reisorganisatoren, reserveringsbureaus en aanverwante activiteiten
Informatica, media en telecom	J58 J59 J60 J61 J62 J63	Uitgeverijen Productie van films en video- en televisieprogramma's, maken van geluidsopnamen en uitgeverijen van muziekopnamen Uitzending van radio- en televisieprogramma's, abonneetelevisie Telecommunicatie Ontwerpen en programmeren van computerprogramma's en computerconsultancy-activiteiten Dienstverlenende activiteiten op het gebied van informatie
Exploitatie van en handel in onroerend goed	L68	Exploitatie van en handel in onroerend goed
Consultancy en wetenschappelijke activiteiten	M69 M70 M71 M72 M73	Rechtskundige en boekhoudkundige dienstverlening Activiteiten van hoofdkantoren; adviesbureaus op het gebied van bedrijfsbeheer Architecten en ingenieurs; technische testen en toetsen Speur- en ontwikkelingswerk op wetenschappelijk gebied Reclamewezen en marktonderzoek

	M74	Overige vrije beroepen en overige wetenschappelijke en technische activiteiten
Veterinaire diensten	M75	Veterinaire diensten
Overige zakelijke diensten	N77 N80 N82	Verhuur en lease Opsporing en beveiliging Administratieve en ondersteunende activiteiten ten behoeve van kantoren en overige zakelijke activiteiten
Uitzendbureaus en arbeidsbemiddeling	N78	Arbeidsbemiddeling en personeelswerk
Onderhoud van gebouwen, tuinen en landschapsverzorging	N81	Diensten in verband met gebouwen; landschapsverzorging

MEER WETEN?

Indien u hieromtrent meer wenst te weten kunt u onderstaande linken raadplegen. In onze databanken vindt u een groter aantal en meer gedetailleerde cijfers dan hierboven gepubliceerd.

Structurele ondernemingsstatistieken

<https://statbel.fgov.be/nl/themas/ondernemingen/structurele-ondernemingsstatistieken>

Enquête naar de Structuur van de Ondernemingen

<https://statbel.fgov.be/nl/enquete/enquete-naar-de-structuur-van-de-ondernemingen-ese>

Structurele ondernemingsstatistieken (ESS), Eurostat

<http://ec.europa.eu/eurostat/web/structural-business-statistics>

[NACE Rev.2 Statistical classification of economic activities in the European Community \(Eurostat\)](#)

<http://ec.europa.eu/eurostat/documents/3859598/5902521/KS-RA-07-015-EN.PDF>

Beschikbare gegevens

Structurele ondernemingsstatistieken : <https://statbel.fgov.be/nl/themas/ondernemingen/structurele-ondernemingsstatistieken#figures>

Databank Eurostat:

<http://ec.europa.eu/eurostat/web/structural-business-statistics/data/database>

Belangrijkste tabellen van Eurostat:

<http://ec.europa.eu/eurostat/web/structural-business-statistics/data/main-tables>

Statistics explained, Eurostat:

[Key figures on European business, with a special feature on SMEs](#)

<http://ec.europa.eu/eurostat/documents/3930297/5967534/KS-ET-11-001-EN.PDF>

Structural business statistics overview

http://ec.europa.eu/eurostat/statistics-explained/index.php/Structural_business_statistics_overview

Business economy - structural profile

http://ec.europa.eu/eurostat/statistics-explained/index.php/Business_economy_-_structural_profile

Business economy - size class analysis

http://ec.europa.eu/eurostat/statistics-explained/index.php/Business_economy_-_size_class_analysis

Structural business statistics at regional level

http://ec.europa.eu/eurostat/statistics-explained/index.php/Structural_business_statistics_at_regional_level

Business economy by sector - NACE Rev. 2

http://ec.europa.eu/eurostat/statistics-explained/index.php/Business_economy_by_sector_-_NACE_Rev._2

Antwoord hierboven niet gevonden?

Emailadres voor bijkomende vragen omtrent structurele ondernemingsstatistieken (**niet** met vragen omtrent het invullen van de enquête naar de structuur van de ondernemingen): BST@economie.fgov.be.

OVER STATBEL

Statbel, het Belgische statistiekbureau, verzamelt, produceert en publiceert objectieve en pertinente cijfers over de Belgische economie, de samenleving en het territorium.

Op basis van administratieve databronnen en enquêtes produceert Statbel wetenschappelijk onderbouwde statistieken. De statistische resultaten worden op een gebruiksvriendelijke manier gepubliceerd, en zijn voor iedereen gelijktijdig beschikbaar.

De ingezamelde gegevens worden door Statbel louter voor statistische doelen gebruikt. Als statistiekbureau garanderen we ten allen tijde de privacy en de bescherming van vertrouwelijke gegevens.

Bezoek onze **website**

www.statbel.fgov.be

of **contacteer ons**

e-mail: statbel@economie.fgov.be

Statbel (Algemene Directie Statistiek - Statistics Belgium)
North Gate - Koning Albert II-laan 16, 1000 Brussel
E-mail: statbel@economie.fgov.be

Ondernemingsnummer
0314.595.348

Verantwoordelijke uitgever
Philippe Mauroy

North Gate
Koning Albert II-laan 16
1000 Brussel

